



# Regionálny úrad verejného zdravotníctva

so sídlom v Michalovciach, S.Chalupku 5, PSČ 071 01

Tel.: 056/6880611, 612 FAX: 056/6880636 email: mi.sekretariat@uvzs.sk www.ruvzmi.sk IČO: 17335680

**Titl.**  
**Regionálny úrad verejného zdravotníctva**  
**so sídlom v Košiciach**  
**Ipeľská 1**  
  
**040 01 KOŠICE**

**Naša značka :**  
2013/001063

**Vybavuje /klapka :**  
Luptáková /621

**V Michalovciach, dňa:**  
4.3. 2013

**Vec: Epidemiologická situácia za mesiac február 2013**  
**v okresoch MICHALOVCE A SOBRANCE – zaslanie**

Epidemiologická situácia za mesiac **FEBRUÁR** je charakterizovaná :

- ✓ **pretrvávajúci výskyt :** črevných ochorení
- ✓ **výskytom:** prenosných pohlavných ochorení  
potvrdenými prípadmi chrípky
- ✓ **nulovým výskytom :** vírusovej hepatitídy  
meningitídy  
tuberkulózy

## ČREVNÉ INFEKČNÉ CHOROBY /A00 – A09/:

### **A02 - salmonelová enteritída:**

**MICHALOVCE :** Hlásené 4 prípady ochorenia, z toho 2 prípady sa vyskytli v jednej rodine. Ochorenia boli hlásené u ročného dieťaťa mimo kolektív, bytom Vrbnica, žijúceho v neštandardných hygienických podmienkach bývania a stravovania a 33 ročného nezamestnaného muža, bytom Pavlovce nad Uhom.

**Rodinný výskyt:** Hlásené 2 prípady u 15 ročného žiaka ZŠ a 37 ročného zamestnaného muža, bytom Veľké Kapušany ( otec + syn).

⇒ **pravdepodobný faktor prenosu:**

→ mliečne výrobky 1x

→ hydina 2x

→ zmiešaná strava 1x

⇒ **etiolog. agens:** *salm. enteritidis.* – 3x

*salm. spp-* 1x

### **A03 – Šigelóza**

**MICHALOVCE:** Hlásené 1 ochorenie u 2 ročného dieťaťa, bytom Michalovce, žijúceho v neštandardných hygienických podmienkach bývania a stravovania a 1 vylučovanie u 29

ročného zamestnaného muža, bytom Naciná Ves. Vylučovanie zistené v rámci vyšetrenia na gastroenterologickej ambulancii NZZ Michalovce.

⇒ **etiolog. agens** – shigela flexneri – 2x

#### **A04.0 - Infekcia enteropatogénnymi Escherichia coli**

MICHALOVCE: Hlásené 3 prípady, z toho 2 prípady u 0- ročných detí, bytom Michalovce a Pavlovce n/Uhom a ročného dieťaťa, bytom Michalovce.

⇒ **etiolog. agens**: EPEC seroskupina O55  
EPEC seroskupina O127  
EPEC seroskupina O128

#### **A04.5- Kampylobakteriálna enteritída:**

MICHALOVCE: Hlásené 4 ochorenia: 0- ročné dieťa, bytom Horovce, 3 ročné dieťa mimo kolektív, bytom Sliepkovce, 20 ročný zamestnaný muž, bytom Pozdišovce a 21 ročná zamestnaná žena, bytom Michalovce.

⇒ **etiolog. agens**: *Campylobacter jejuni* – 3 x  
*Campylobacter coli* – 1x

#### **A04.8 – iné špecifikované bakteriálne infekcie :**

MICHALOVCE : Hlásené 4 prípady ochorenia.

Veková skupina: 1- 4.roč.- 1 prípad, 45-54 roč.- 1 prípad, 55-64 roč.- 2 prípady ochorenia.

⇒ **etiolog. agens** – *Pseudomonas* – 1x, *Proteus* – 1x, *Klebsiella*-1x, *Citrobacter* -1x

#### **A08 – vírusové a iné špecifikované črevné infekcie:**

MICHALOVCE: Hlásené 2 ochorenia u detí: veková skupina 0 roč.- 1 prípad a 1-4 roč.- 1 prípad.

⇒ izolácia – *rotavírus pozit* - 2x

### **INÉ BAKTERIÁLNE CHOROBY / A30 – A49/**

#### **A46 – ruža – erysipelas:**

MICHALOVCE: Hlásené 2 ochorenia u 41 ročnej zamestnanej ženy, bytom Ložín a 61 ročného dôchodcu, bytom Michalovce.

### **INFEKCIA S PREVÁŽNE SEXUÁLNYM SPÔSOBOM PRENÁŠANIA / A50-A64/**

#### **A51.3 – sekundárny syfilis kože a slizníc:**

MICHALOVCE: Hlásený 1 prípad ochorenia u 25 ročnej nezamestnanej ženy, bytom Pavlovce n/Uhom.

- spôsob zistenia ochorenia – v rámci gynekologického vyšetrenia počas gravidity
- miesto nákazy – *neznáme*
- prameň nákazy – *neznámy*
- ochorenie potvrdené – *serologicky*

**A54.0 – Gonokoková infekcia dolných častí močovopohlavnej sústavy bez abscesu uretrálnych alebo predsieňových žliaz:**

MICHALOVCE: Hlásené 3 prípady, z toho 2 prípady v jednej rodine:

⇒ 27 ročný zamestnaný muž, bytom Michalovce  
rodinný výskyt:

⇒ 35 ročný nezamestnaný muž, bytom Michalovce

⇒ 30 ročná zamestnaná žena, bytom Michalovce

- spôsob zistenia ochorenia – *na základe klinických príznakov – 3x*
- miesto nákazy – *neznáme - 3x*
- prameň nákazy – *neznámy – 3x*
- ochorenia potvrdené – *klinicky, mikroskopicky, kultivačne*

**A54.9 – nešpecifikovaná gonokoková infekcia:**

SOBRANCE: Hlásený 1 prípad u 30 ročnej nezamestnanej ženy, bytom Kristy.

- spôsob zistenia ochorenia – *na základe klinických príznakov – ochorenie zistené v rámci hospitalizácie na gynekologickom oddelení*
- miesto nákazy – *známe*
- prameň nákazy – *známy (manžel)*
- ochorenie potvrdené – *klinicky, mikroskopicky, kultivačne*

**VÍRUSOVÉ INFEKCIE CHARAKTERIZOVANÉ LÉZIAMI KOŽE A SLIZNICE**  
**/B00 – B09/**

**B01 – varicella :**

MICHALOVCE: Hlásených 16 prípadov ochorenia: veková skupina 1-4 roč.- 9 prípadov a 5-9 roč.- 7 prípadov.

Výskyt ochorení: sporadický  
rodinný (1x2 prípady)

**B02 – herpes zoster :**

MICHALOVCE: Hlásené 2 prípady ochorenia u dôchodcov.

**INÉ VÍRUSOVÉ CHOROBY / B27 – B34 /**

**B27 – infekčná mononukleóza:**

MICHALOVCE: Hlásené 2 prípady: 9 ročný žiak ZŠ, bytom Michalovce a 13 ročná žiačka ZŠ, bytom Michalovce.

Ochorenie potvrdené : *klinicky a serologicky - Elisa IgM – pozit- 2x (Dg: B27.0)*

**ZAVŠIVENIE-PEDIKULÓZA,SVRAB-AKARIÓZA A INÉ ZAMORENIE /B85-B89/**

**B86 – scabies-svrab:.** Spolu hlásených 10 prípadov.

MICHALOVCE: Hlásených 5 prípadov ochorenia: ročné dieťa, bytom Michalovce žijúce v neštandardných hygienických podmienkach bývania a stravovania; 5 ročné dieťa navštevujúce MŠ, bytom Michalovce; 8 ročná žiačka ZŠ, bytom Michalovce; 36 ročná zamestnaná žena, bytom Michalovce a 37 ročná nezamestnaná žena, bytom Michalovce žijúca v neštandardných hygienických podmienkach bývania a stravovania.

*Výskyt ochorenia: sporadický*

**SOBRANCE:** Hlásených 5 prípadov ochorenia: vek skupine: 5-9 roč.- 2 prípady, 10-14.roč.- 1 prípad, 25 – 34 roč.-1 prípad a 55- 64 roč. – 1 prípad. V 4 prípadoch ide o rodinný výskyt - 3 deti navštevujúce ŠZŠ Sobrance a nezamestnaná matka, bytom Sobrance a v 1 prípade ide o nezamestnanú ženu, bytom Kristy.

*Výskyt ochorenia:* sporadický  
rodinný ( 1x4 prípady)

## **OSOBY S POTENCIÁLNYM OHROZENÍM ZDRAVIA CHYTEĽAVÝMI CHOROBAMI /Z20-Z29/**

### **Z22.5- nosič vírusovej hepatitídy B**

**MICHALOVCE:** Hlásené 3 prípady nosičstva HbsAg:

- ✓ 29 ročný nezamestnaný muž, bytom Markovce
  - spôsob zistenia nosičstva – preventívna prehliadka
  - epid. anamnéza – negatívna
- ✓ 35 ročná žena t.č. MD, bytom Žbince
  - spôsob zistenia nosičstva- v rámci vyšetrenia na gynekologickej ambulancii počas II. gravidity ( pri I.gravidite r.2010 HbsAg negat )
  - epid. anamnéza – pôrody- sekcia (24.11.2010; 14.11.2012)
- ✓ 37 ročná zamestnaná žena, bytom Vinné
  - spôsob zistenia nosičstva – v rámci vyšetrenia na gynekologickej ambulancii počas gravidity
  - epid. anamnéza – pôrody- sekcia (17.1.1997; 13.7.2000)  
operácia apendixu ( r. 1985)

## **CHRÍPKA A CHRÍPKE PODOBNÉ ARO**

### **J10.0 - chrípka so zápalom pľúc, vírus chrípky identifikovaný**

**MICHALOVCE:** Hlásené 2 prípady u neočkovaných študentov SŠ, bytom Michalovce (TT nad 38°C, bolesť hlavy, bolesť celého tela). Odbery zrealizované na ambulancii NZZ pre deti a dorast Michalovce.

Ochorenie potvrdené: serologicky v mikrobiologickom laboratóriu HPL spol.s.r.o., Košice –  
vírus chrípky A – pozitívny – 2x

### **J10.1 – chrípka s inými prejavmi na dýchacích orgánoch, vírus chrípky identifikovaný**

**SOBRANCE:** Hlásený 1 prípad u 58 ročnej neočkovanej dôchodkyne, bytom Choňkove, ktorá od 20.1.do 25.1.2013 hospitalizovaná na infekčnom oddelení NsP Š.Kukuru Michalovce, a.s. (výstup teploty nad 39°C, bolesť hlavy, suchý kašeľ).

Identifikácia vykultivovaného vírusu ukončená akreditovaným pracoviskom NRC pre chrípku pri ÚVZ SR V Bratislave – vírus chrípky B / Wisconsin/1/2010-like

**J 11– chrípka a jej podobné ochorenia – Spolu hlásených 7363 ARO, z toho 1405 CHPO a 367 komplikácií.**

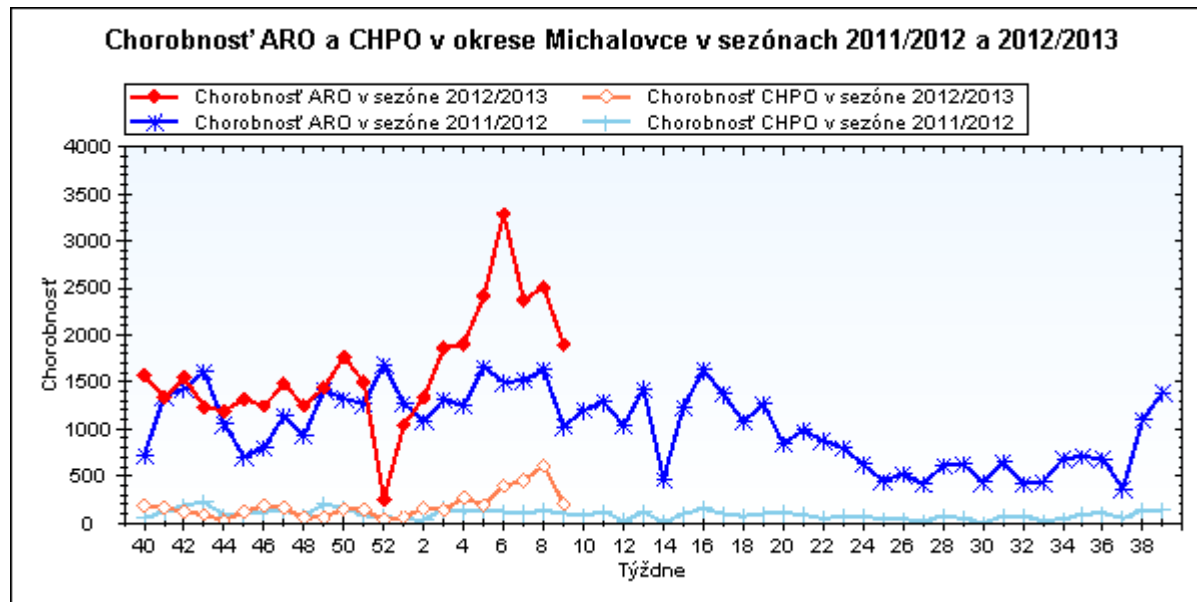
***Chrípková aktivita –II. stupeň – sporadicky***

**MICHALOVCE:** Hlásených 5961 ochorení, z toho 970 CHPO, komplikácie – 310

Územná jednotka		0-5	6-14	15-19	20-59	60+	Spolu
Michalovce	ARO Abs.	869	1298	875	2336	583	<b>5961</b>
	Ch.	18445,4	18383,2	19569,7	7340,0	6295,4	<b>10213,0</b>
	CHPO Abs.	139	273	190	301	67	<b>970</b>
	Ch.	2950,4	3866,4	4249,4	945,8	723,5	<b>1661,9</b>

V dôsledku zvýšenej absencie detí na ARO a CHPO bol prerušený výchovno-vzdelávací proces za mesiac február 2013:

- 6x MŠ (Pavlovce nad Uhom, Kaluža, Vinné, Trhovište, Tušická Nová Ves, CMS Michalovce)
- 10x ZŠ (Pavlovce nad Uhom, Jovsa, Vinné, V.ZŠ Michalovce, I.ZŠ Michalovce, Bracovce, Trhovište, Malčice, Markovce Tušická Nová Ves)
- 2x SŠ ( SOŠ Michalovce, Gymnázium P.Horova Michalovce)

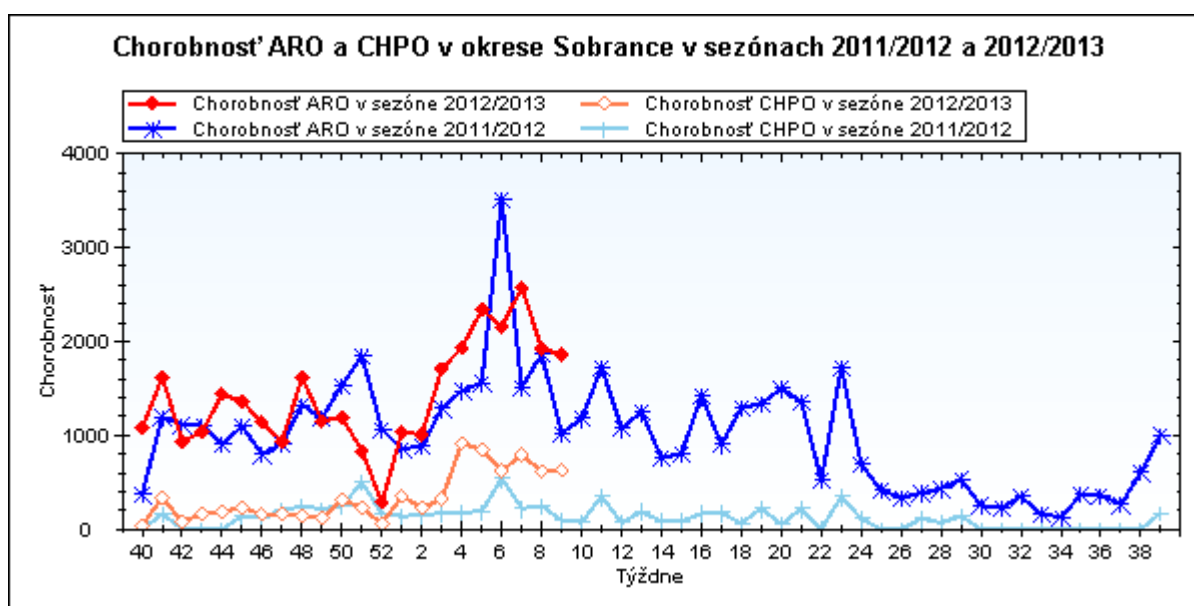


**SOBRANCE:** Hlásených 1402 ochorení, z toho 435 CHPO, komplikácie – 57

Územná jednotka		0-5	6-14	15-19	20-59	60+	Spolu
Sobrance	<b>ARO Abs.</b>	206	331	226	446	193	<b>1402</b>
	<b>Ch.</b>	20196,1	19808,5	19120,1	4862,2	5993,8	<b>8526,1</b>
	<b>CHPO Abs.</b>	70	129	76	130	30	<b>435</b>
	<b>Ch.</b>	6862,7	7719,9	6429,8	1417,2	931,7	<b>2645,4</b>

V dôsledku zvýšenej absencie detí na ARO a CHPO bol prerušený výchovno-vzdelávací proces za mesiac február 2013:

- 1x MŠ (Lekárovce)
- 3x ZŠ ( I.ZŠ Sobrance, II.ZŠ Sobrance, Vyšná Rybnica)
- 2x SŠ ( Gymnázium Sobrance, SOŠ Sobrance)



**NOZOKOMIÁLNE NÁKAZY:**

- neboli hlásené

**ÚMRTIA :**

⇒ za mesiac február 2013 sme nezaznamenali žiadne úmrtie na prenosné infekčné ochorenia

### INÉ POZORUHODNÉ INFORMÁCIE :

1. Spolu hlásených 62 potvrdených a 21 nepotvrdených ohnísk.
2. **Regionálna veterinárna a potravinová správa Michalovce** za mesiac február 2013 hlásila negatívnu správu vo výskyte zoonóz v okrese Michalovce a Sobrance.
3. Dňa 25.2.2013 bolo zaslané riaditeľom lôžkových zdravotníckych zariadení v okrese Michalovce a Sobrance usmernenie o posilnení hlásenia ochorení a úmrtí na SARI.

S pozdravom

MUDr. Janka Stašková, MPH  
regionálna hygienička

Na vedomie :

- 1) Riaditeľstvo NsP Štefana Kuku, Michalovce, a.s.
- 2) Riaditeľstvo Psychiatrickej nemocnice Michalovce, n.o.
- 3) Riaditeľstvo Regionálnej nemocnice Sobrance, n.o.
- 4) Riaditeľstvo Polikliniky Veľké Kapušany, ul. Z. Fábryho 22, n.o.
- 5) RÚVZ so sídlom v Banskej Bystrici, Cesta k nemocnici 1
- 6) Regionálna veterinárna a potravinová správa Michalovce, ul. Sama Chalupku 22