



Regionálny úrad verejného zdravotníctva
so sídlom v Michalovciach, S.Chalupku 5, 071 01 Michalovce

Titl.
Regionálny úrad verejného zdravotníctva
so sídlom v Košiciach
Ipeľská 1
040 01 KOŠICE

Váš list číslo/zo dňa	Naše číslo	Vybavuje/linka	Michalovce
	2021/01964	Luptáková/621	7.6.2021

Vec: **Epidemiologická situácia za mesiac máj 2021**
v okresoch MICHALOVCE a SOBRANCE – zaslanie

Epidemiologická situácia za mesiac **MAJ** je charakterizovaná:

- ✓ **výskytom:** potvrdených prípadov na ochorenie COVID-19
- ✓ **výskytom:** črevných ochorení, NN, PPCH, dermatofytóz
- ✓ **nulovým výskytom:** meningitídy, tuberkulózy

ČREVNÉ INFEKČNÉ CHOROBY /A00 – A09/:

A02.0 – salmonelová enteritída: Spolu hlásených 10 ochorení.

MICHALOVCE: Hlásených 9 ochorení:

Vekové skupiny: 1-4 roč. – 4 prípady; 20-24 roč. – 2 prípady; 45-54 roč. 2 prípady; 65+ roč. – 1 prípad.

Výskyt podľa obcí: Michalovce – 4 prípady; Ložín – 1 prípad; Markovce – 1 prípad; Moravany – 2 prípady; Trhovište – 1 prípad.

Výskyt ochorení: sporadický a rodinný /1x3 prípady/

Rodinný výskyt: Moravany -2, Trhovište - 1

Hlásené 3 ochorenia, u ktorých bola laboratórne potvrdená salmonella enteritidis:

- 79 ročná dôchodkyňa
- 48 ročná zamestnaná žena
- 22 ročná zamestnaná žena

Faktor prenosu pri rodinnom výskyte: nezistený

- **pravdepodobný faktor prenosu:** neznámy – 9x
- **etiolog. agens:** *salmonella enteritidis* – 9x

SOBRANCE: Hlásené 1 ochorenie u 42 ročného zamestnaného muža, bytom Fekišovce.

- **pravdepodobný faktor prenosu:** neznámy
- **etiolog. agens:** *salmonella enteritidis*

A03.3 – šigelóza zapríčinená *Shigella sonnei*:

MICHALOVCE: Hlásené 1 ochorenie u 5 ročného dieťaťa, bytom Budince.

- **pravdepodobný faktor prenosu:** neznámy
- **etiolog. agens:** *shigella sonnei*

A04.0 – infekcia enteropatogénnymi *Escherichia coli*:

MICHALOVCE: Hlásené 2 ochorenia:

- 0 ročné dieťa, bytom Michalovce
- 1 ročné dieťa, bytom Iňačovce
- **etiolog. agens:** *EPEC* – pozit – 2x
sérotyp: O26 – 1x; O127 – 1x

A04.5 – Kampylobakteriálna enteritída: Spolu hlásených 13 ochorení.

MICHALOVCE: Hlásených 11 ochorení:

Vekové skupiny: 0 roč. – 3 prípady; 1-4 roč. – 5 prípadov; 5-9 roč. – 1 prípad; 35-44 roč. – 2 prípady.

Rozdelenie podľa obcí: Michalovce – 5 prípadov; Pavlovce nad Uhom – 1 prípad; Trhovište – 2 prípady; Veľké Kapušany – 1 prípad; Veľké Slemence – 1 prípad; Vinné – 1 prípad.

Výskyt ochorení: sporadický a rodinný /1x2 prípady/

- **pravdepodobný faktor prenosu:** neznámy – 11x
- **etiolog. agens:** *Campylobacter jejuni* – 9x
Campylobacter coli – 1x
Campylobacter nešp. – 1x

SOBRANCE: Hlásené 2 ochorenia.

Vekové skupiny: 1-4 roč. – 1 prípad; 10-14 roč. – 1 prípad.

Rozdelenie podľa obcí: Bežovce – 1 prípad; vyšná Rybnica – 1 prípad.

- **pravdepodobný faktor prenosu:** neznámy – 2x
- **etiolog. agens:** *Campylobacter jejuni* – 2x

A04.7 – Enterokolitída zapríčinená *Clostridium difficile*:

MICHALOVCE: Hlásené 2 ochorenia ako NN – *vid' NN*

A08.0 – rotavírusová enteritída :

MICHALOVCE: Hlásených 5 ochorení.

Vekové skupiny: 0 roč. – 3 prípady; 1-4 roč. – 1 prípad; 5-9 roč. – 1 prípad.

Rozdelenie podľa obcí: Drahňov – 1 prípad; Iňačovce – 2 prípady; Kapušianske Kľačany – 1 prípad; Pozdišovce – 1 prípad.

- **etiolog. agens**: rotavírus – pozit – 5x

A08.2 – adenovírusová enteritída:

MICHALOVCE: Hlásené 2 ochorenia.

Veková skupina: 0 roč. – 1 prípad; 10-14 roč. – 1 prípad.

Rozdelenie podľa obcí: Čičarovce – 1 prípad; Iňačovce – 1 prípad.

- **etiolog. agens**: adenovírus – pozit – 2x

INFEKČIE S PREVÁŽNE SEXUÁLNYM SPÔSOBOM PRENÁŠANIA /A50-A64/**A54.0 – gonokoková infekcia dolných časti močovopohlavnej sústavy bez abscesu uretrálnych alebo predsieňových žliaz:**

MICHALOVCE: Hlásené 1 ochorenie u 22 ročného nezamestnaného muža, bytom Michalovce.

Prameň nákazy: neznámy

Spôsob zistenia ochorenia: na základe klinických príznakov

Mechanizmus prenosu: homosexuálny

Ochorenie potvrdené: klinicky a kultivačne – *Neisseria gonorrhoeae*

VÍRUSOVÉ INFEKČIE CHARAKTERIZOVANÉ LÉZIAMI KOŽE A SLIZNICE / B00-B09/**B01.9 – varicella bez komplikácii**: Spolu hlásených 5 ochorení.

MICHALOVCE: Hlásené 4 ochorenia.

Rozdelenie podľa vekových skupín: 1-4 roč. – 1 prípad; 5-9 roč. – 1 prípad; 10-14 roč. – 1 prípad; 65+ roč. – 1 prípad

Rozdelenie podľa obcí: Michalovce – 1 prípad; Nacina Ves - 2 prípady; Strážske – 1 prípad

SOBRANCE: Hlásený 1 prípad u 5 ročného dieťaťa, bytom Vyšná Rybnica.

B02.9 – zoster bez komplikácie: Spolu hlásených 7 ochorení.

MICHALOVCE: Hlásených 5 ochorení.

Rozdelenie podľa vekových skupín: 45- 54 roč. - 3 prípady; 55-64 roč. – 1 prípad; 65+ roč. – 1 prípad.

Rozdelenie podľa obcí: Michalovce – 2 prípady; Dúbravka – 1 prípad; Nacina Ves – 1 prípad; Pavlovce nad Uhom – 1 prípad.

SOBRANCE: Hlásené 2 prípady.

Rozdelenie podľa vekových skupín: 35- 44 roč. - 1 prípad; 45-54 roč. – 1 prípad.

Rozdelenie podľa obcí: Fekišovce – 2 prípady.

MYKÓZY /B35-B49/

B35.0 – Tinea barbae a tinea capitis.

MICHALOVCE: Hlásené 1 ochorenie u 6 ročného dieťaťa, bytom Michalovce.

Lokalizácia: tvár -vľavo

- *ochorenie potvrdené*: klinicky a kultivačne – *trichophyton mentagrophytes*

B35.4 – Tinea corporis:

MICHALOVCE: Hlásené 1 ochorenie u 16 ročného študenta SŠ, bytom Michalovce.

Lokalizácia: brucho, DK, HK

Prameň nákazy: choré zviera – doma chovali škrečka

- *ochorenie potvrdené*: klinicky a kultivačne – *trichophyton benhamiae*

HELMINTÓZY /B65-B83/

B77.0 – askarióza:

MICHALOVCE: Hlásené 2 ochorenia u osôb žijúcich v neštandardných hygienických podmienkach bývania a stravovania:

- 7 ročné dieťa , bytom Lesné
- 10 ročné dieťa, bytom Michalovce

- **Ochorenie potvrdené**: klinicky a mikroskopicky
Ascaris lumbricoides – 2x

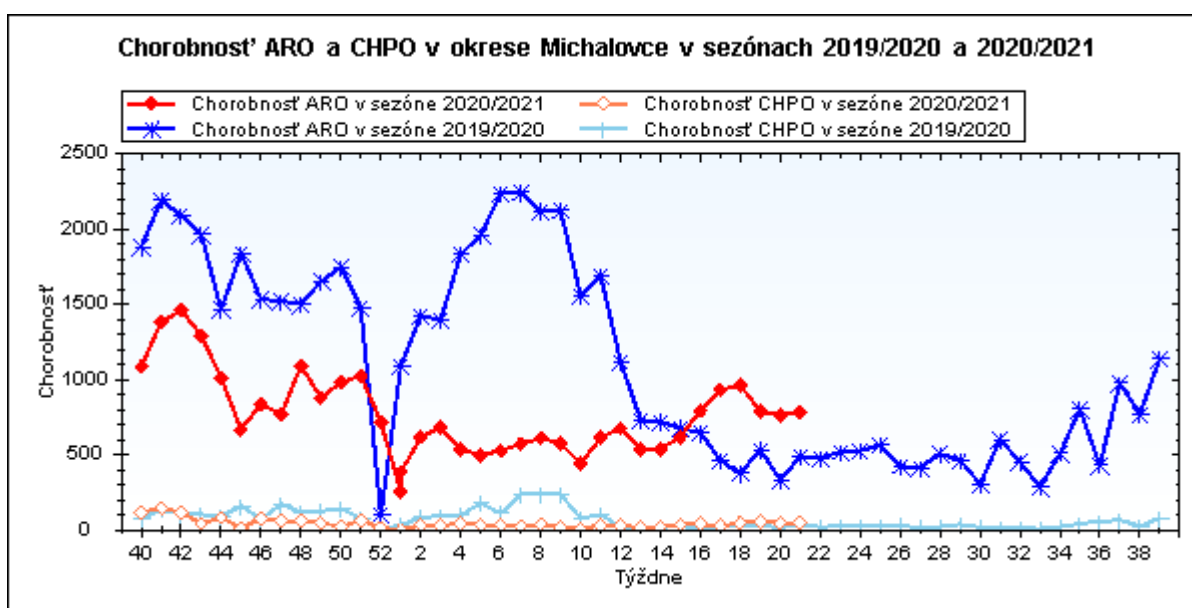
CHRÍPKA A CHRÍPKE PODOBNÉ ARO

J 11– chrípka a jej podobné ochorenia – Spolu hlásených 1717 ARO, z toho 189 CHPO a 20 komplikácií.

MICHALOVCE: Hlásených 1307 ochorení, z toho 80 CHPO, komplikácie – 6 .

Chrípková aktivita –I. stupeň – bez aktivity

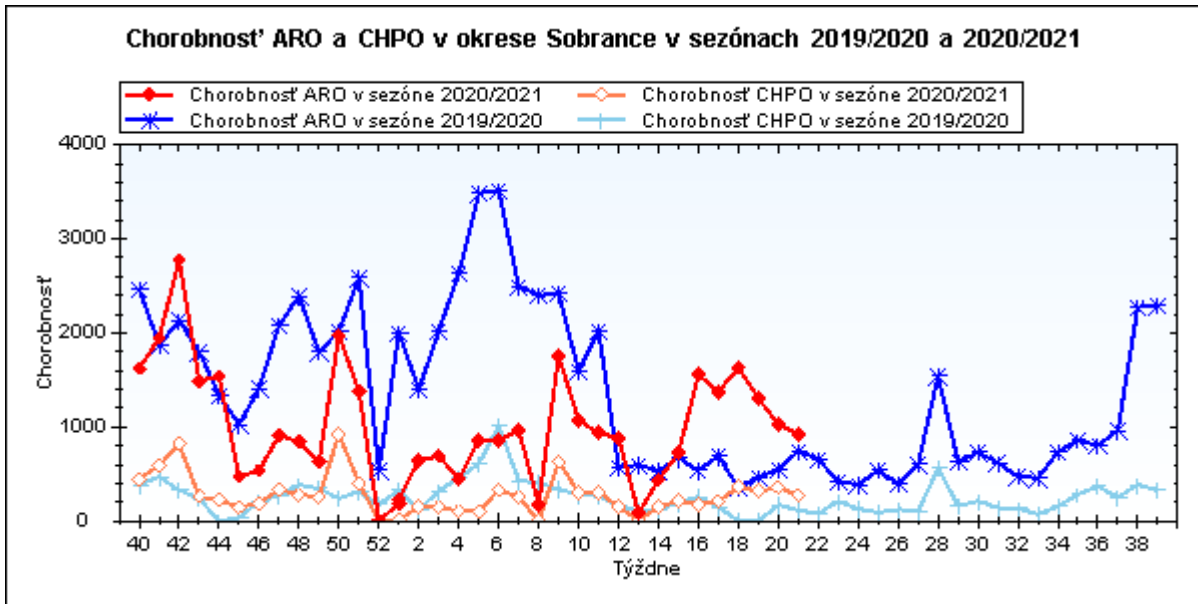
		0-5	6-14	15-19	20-59	60+	Spolu
Michalovce	ARO Abs.	426	443	176	221	41	1307
	Ch.	15932,1	9809,1	7042,5	1040,1	507,9	3304,4
	CHPO Abs.	27	36	17	0	0	80
	Ch.	1009,8	797,1	680,2	0,0	0,0	202,3



SOBRANCE: Hlásených **410** ochorení, z toho **109** CHPO, komplikácie – **14** .

Chripková aktivita –I. stupeň – bez aktivity

		0-5	6-14	15-19	20-59	60+	Spolu
Sobrance	ARO Abs.	161	174	38	25	12	410
	Ch.	21335,8	14979,3	5608,0	704,1	847,0	4906,7
	CHPO Abs.	45	55	9	0	0	109
	Ch.	5963,4	4734,8	1328,2	0,0	0,0	1304,5



U07.1 – COVID -19 potvrdený PCR: Spolu bolo hlásených **193** ochorení.

MICHALOVCE: Za mesiac máj 2021 bolo hlásených **123** prípadov na COVID-19 potvrdených PCR.

Rozdelenie podľa veku:

5-9 roč. – 4 prípady; 10-14 roč. – 6 prípadov; 15-19 roč. – 10 prípadov; 20-24 roč. – 4 prípad; 25-34 roč. – 20 prípadov; 35-44 roč. – 27 prípadov; 45-54 roč. – 15 prípadov; 55-64 roč. – 16 prípadov; 65+ roč. – 21 prípadov.

Výskyt podľa obcí:

Bracovce – 3 prípady; Hatalov – 1 prípad; Iňačovce - 2 prípady; Jovsa - 3 prípady; Kaluža – 1 prípad; Kapušianske Kľačany – 1 prípad; Krišovská Liesková – 1 prípad; Kusín – 1 prípad; Lastomír – 1 prípad; Laškovce – 1 prípad; Lesné – 1 prípad; Ložín – 2 prípady; Malčice – 2 prípady; Maťovské Vojkovce – 1 prípad; Michalovce – 32 prípadov; Pavlovce nad Uhom – 18 prípadov; Poruba pod Vihorlatom – 3 prípady; Ptrukša – 1 prípad; Rakovec nad Ondavou - 4 prípady; Slavkovce – 1 prípad; Strážske - 2 prípady; Suché – 2 prípady; Šamudovce – 3 prípady; Trnava pri Laborci – 1 prípad; Tušická Nová Ves – 2 prípady; Veľké Kapušany – 5 prípadov; Vinné- 15 prípadov; Voľa – 2 prípady; Vrbnica – 3 prípady; Vysoká nad Uhom - 1 prípad; Zalužice - 7 prípadov.

Cestovateľská anamnéza: Spojené kráľovstvo – 1x

Ochorenia potvrdené: RT PCR - 2019-nCoV – pozit – **123** x

SOBRANCE: Za mesiac máj 2021 bolo v okrese Sobrance hlásených **70** prípadov na COVID-19 potvrdených PCR.

Rozdelenie podľa veku:

10-14 roč. – 4 prípady; 15-19 roč. – 9 prípadov; 20-24 roč. – 6 prípadov; 25-34 roč. – 8 prípadov; 35-44 roč. – 8 prípadov; 45-54 roč. – 12 prípadov; 55- 64 roč. – 13 prípadov; 65 + roč. – 10 prípadov.

Rozdelenie podľa obcí:

Bežovce – 2 prípady; Blatné Revištia – 1 prípad; Bunkovce – 3 prípady; Fekišovce – 1 prípad; Hlivištia – 2 prípady; Horňa – 1 prípad; Inovce – 5 prípad; Koňuš - 6 prípadov; Koromľa - 3 prípady; Krčava – 1 prípad; Kristy – 1 prípad; Lekárovice – 6 prípadov; Nižná Rybnica – 3 prípady; Orechová - 3 prípady; Ostrov – 2 prípady; Pinkovce – 2 prípady; Podhorod' – 1 prípad; Porostov – 1 prípad; Remetské Hámre – 6 prípadov; Ruská Bystrá – 1 prípad; Sejkov – 1 prípad; Sobrance – 9 prípadov; Tibava – 1 prípad; Vojnatina – 1 prípad; Vyšné Nemecké – 6 prípadov; Vyšné Remety – 1 prípad.

Cestovateľská anamnéza: Ukrajina – 1x

Ochorenia potvrdené: RT PCR - 2019-nCoV – pozit – **70**

U07.11 – COVID-19 potvrdený antigénovým testom: Spolu bolo hlásených **146** ochorení.

MICHALOVCE: Hlásených **91** ochorení potvrdených antigénovým testom.

Rozdelenie podľa veku:

1-4 roč. – 1 prípad; 5-9 roč. – 3 prípady; 10-14 roč. – 12 prípadov; 15-19 roč. – 10 prípadov; 20-24 roč. – 5 prípadov; 25 -34 roč. – 10 prípadov; 35 – 44 roč. – 18 prípadov; 45-54 roč. – 13 prípadov; 55-64 roč. – 8 prípadov; 65 + roč. – 11 prípadov

Rozdelenie podľa obcí:

Bajany – 2 prípady; Bracovce – 1 prípad; Čičarovce – 1 prípad; Čierne Pole – 3 prípady; Drahňov – 1 prípad; Horovce – 1 prípad; Iňačovce – 1 prípad; Jastrabie pri Michalovciach – 3 prípady; Malčice – 2 prípady; Maťovské Vojkovce – 2 prípady; Michalovce - 31 prípadov; Pavlovce nad Uhom – 4 prípady; Poruba pod Vihorlatom – 2 prípady; Ruská – 1 prípad; Senné – 2 prípady; Suché – 1 prípad; Tmava pri Laborci – 4 prípady; Veľké Kapušany – 9 prípadov; Veľké Slemence – 1 prípad; Vinné – 3 prípady; Vojany – 6 prípadov; Vrbnica – 7 prípadov; Vysoká nad Uhom – 2 prípady; Závadka – 1 prípad.

Cestovateľská anamnéza: Česko – 1x

Nemecko – 1x

Ochorenia potvrdené: COVID -19 potvrdený antigénovým testom – **91 x**

SOBRANCE: Hlásených **55** ochorení potvrdených antigénovým testom

Rozdelenie podľa veku:

5-9 roč. – 1 prípad; 10-14 roč. – 2 prípady; 15-19 roč. – 5 prípadov; 20-24 roč. – 2 prípady; 25-34 roč. – 9 prípadov; 35 – 44 roč. – 7 prípadov; 45-54 roč. – 15 prípadov; 55-64 roč. – 8 prípadov; 65+ roč. – 6 prípadov.

Rozdelenie podľa obcí:

Blatné Remety – 1 prípad; Blatné Revišťa – 1 prípad; Bunkovce – 5 prípadov; Hlivišťa – 1 prípad; Horňa – 1 prípad; Inovce – 3 prípady; Kolibabovce – 1 prípad; Koňuš – 2 prípady; Koromľa – 3 prípady; Krčava – 1 prípad; Lekárovce – 1 prípad; Nižná Rybnica – 1 prípad; Nižné Nemecké – 1 prípad; orechová – 1 prípad; Ostrov – 1 prípad; Remetské Hámre – 5 prípadov; Sejkov – 4 prípady; Sobrance – 14 prípadov; Tibava – 1 prípad; Choňkovce – 2 prípady; Úbrež – 1 prípad; Vyšné Nemecké – 1 prípad; Vyšné Remety – 3 prípady.

Cestovateľská anamnéza: Česko – 1x

Francúzsko – 1 prípad

Ochorenia potvrdené: COVID -19 potvrdený antigénovým testom – **55 x**

OSOBY S POTENCIÁLNYM OHROZENÍM ZDRAVIA CHYTEĽAVÝMI CHOROBYMI / Z20-Z29/

Z22.5 – nosič vírusovej hepatitídy:

MICHALOVCE: Hlásené 1 bezpríznakové ochorenie u 59 ročného muža, bytom Bajany.

Nosičstvo zistené v rámci hospitalizácie na internom oddelení NsP Trebišov.

Epid. anamnéza na parenterálne zákroky: nezistené

- 13.5.2021 – HbsAg konf. - pozit

NOZOKOMIÁLNE NÁKAZY:

- NsP Š. Kukuru Michalovce, a.s. - **7** NN
- PN Michalovce, n.o. – **1** NN

Rozdelenie podľa lokalizácie infekcie:

- črevné: 2
- sepsy: 2
- DCD: 1
- urologická: 1
- kože a sliznice: 2

NsP Š. Kukuru Michalovce, a.s.**A04.7 - enterokolitída zapríčinená *Clostridium difficile*: 2**

Oddelenie	počet	vek/pohlavie	Výsledok
neurologické	1	68/Ž	CDI -pozit; toxín A,B - pozit
ARO	1	48/Ž	CDI – pozit;

A41.5 – septikémia vyvolaná inými gramnegatívnymi organizmami:2

- ❖ 68 ročná žena, hospitalizovaná na oddelení OAaIM NsP Š. Kukuru Michalovce, a.s. s Dg: R57.2 – septický šok
 - 10.4.2021 prijatá pre progresiu respiračnej insuficiencie pri potvrdenej infekcii COVID-19
 - 25.4.2021 – HK – *Klebsiella pneumoniae*
- ❖ 28 ročná žena, hospitalizovaná na oddelení OAaIM NsP Š. Kukuru Michalovce, a.s. s Dg: J12.1 – zápal pľúc zapríčinený respiračným syncytiálnym vírusom
 - 16.4.2021 prijatá pre progresiu respiračnej insuficiencie pri potvrdenej infekcii COVID-19
 - od 30.4.2021 výstup TT
 - 30.4.2021 – špička PMK – *Klebsiella pneumoniae*

B37.0 - Kandidová stomatitída:1

- ❖ 58 ročná žena, hospitalizovaná na oddelení pneumológie a ftizeológie Š. Kukuru Michalovce, a.s. s Dg: J12.8 – iná vírusová pneumónia
 - Od 3.5.2021 na sliznici DU biely povlak
 - 3.5.2021 – ster z jazyka – *Candida albicans*

J15.0 – Pneumónia vyvolaná *Klebsiella pneumóniae*: 1

- ❖ 85 ročný muž, hospitalizovaný na neurologickom oddelení NsP Š. Kukuru Michalovce, a.s. s Dg: I63.4: mozgový infarkt vyvolaný embolizáciou mozgových artérií
 - 6.5.2021 – spútum – *Klebsiella pneumoniae*

L89 – dekubitálny vred – preležanina:1

- ❖ 82 ročná žena, hospitalizovaná na neurologickom oddelení NsP Š. Kukuru Michalovce, a.s. s Dg: I63.5: mozgový infarkt vyvolaný bližšie neurčenou oklúziou alebo stenózou mozgových artérií
 - 15.5.2021 – ster z dekubitu – *E.coli nešp.*

PN Michalovce, n.o.:**N39.0 – infekcia močovej sústavy bez určenia miesta: 1**

- ❖ 73 ročná žena, hospitalizovaná na akútnom psychiatrickom oddelení 2, PN Michalovce, n.o. s Dg: F00.9: nešpecifikovaná demencia pri Alzheimerovej chorobe
 - 11.5.2021 – moč – *Klebsiella pneumonia*

INÉ POZORUHODNÉ INFORMÁCIE :

1. Spolu hlásených **398** potvrdených ohnísk.
2. Počet vykonaných kontrol zamestnancami odd. epidemiológie e-hranica: **1266**
 - Okres Michalovce: **1088**
 - Okres Sobrance: **178**
3. **Regionálna veterinárna a potravinová správa Michalovce** za mesiac **máj 2021** eviduje pozitívne prípady AMO u nájdených uhynutých diviakov v lesy SR revír Hrachoviny, PZ Diviak Porúbka a PS Viničky Koromľa.
4. Na webovej stránke RÚVZ Michalovce /www.ruvzmi.sk/ sú zverejňované všetky usmernenie HH SR v súvislosti s ochorením COVID 19 spôsobeným koronavírusom SARS-CoV-2.

S pozdravom

MUDr. Janka Stašková, MPH
regionálna hygienička

Na vedomie:

Podľa rozdeľovníka

Rozdeľovník:

- 1) Riaditeľstvo NsP Štefana Kukuru, Michalovce, a.s.
- 2) Riaditeľstvo Psychiatrickej nemocnice Michalovce, n.o.
- 3) Riaditeľstvo Regionálnej nemocnice Sobrance, n.o.
- 4) Riaditeľstvo Polikliniky Veľké Kapušany, ul. Z. Fábryho 22, n.o.
- 5) RÚVZ so sídlom v Banskej Bystrici, Cesta k nemocnici 1
- 6) Regionálna veterinárna a potravinová správa Michalovce, ul. Sama Chalupku 22