



# Regionálny úrad verejného zdravotníctva

so sídlom v Michalovciach, S.Chalupku 5, PSČ 071 01

Tel.: 056/6880611, 612    FAX: 056/6880636    email: mi.sekretariat@uvzs.sk    www.ruvzmi.sk    IČO: 17335680

*Titl.*  
*Regionálny úrad verejného zdravotníctva*  
*so sídlom v Košiciach*  
*Ipeľská 1*  
**040 01 KOŠICE**

**Naša značka :**  
2011/002716

**Vybavuje /klapka :**  
Mgr. Hadžuriková, Luptáková /621

**V Michalovciach, dňa:**  
7.4.2011

**Vec: Epidemiologická situácia za mesiac Marec 2011  
v okresoch MICHALOVCE A SOBRANCE – zaslanie**

---

Epidemiologická situácia za mesiac **MAREC** je charakterizovaná :

• **výskytom :**

- *nešpecifikovanej vírusovej encefalitídy (1 prípad)*
- *vírusovej hepatitídy (6 prípadov)*
- *PPCH (2 prípady)*
- *chrípky A (H1N1) 2009 (4 prípady)*
- *SARI (1 prípad)*

• **nulovým výskytom :**

- *tuberkulózy*

**ČREVNÉ INFEKČNÉ CHOROBY :**

**A 02 - salmonelová enteritída**

**MICHALOVCE :** Hlásené 3 prípady ochorenia. Dve ochorenia sa vyskytli v jednej rodine, žijúce v neštandardných hygienických podmienkach bývania v obci Pozdišovce, z toho 1 ochorenie sa vyskytlo u 0-ročného dieťaťa. Jeden prípad hlásený u 31 ročného zamestnaného muža, žijúceho v obci Trhovište.

⇒ **charakter výskytu** – rodinný (1x2 prípady)  
sporadický

⇒ **pravdepodobný faktor prenosu:**

- *hydina*
- *mliečne výrobky*
- *priamy kontakt (kontaminované ruky)*

⇒ **etiolog. agens:** *salm. infantis* – 1x  
*salm. typhimurium* – 2x

**A 03 – šigelóza :**

MICHALOVCE : Hlásené 1 ochorenie u 4-ročného dieťaťa žijúceho v neštandardných hygienických podmienkach bývania, bytom Strážske. Ochorenie potvrdené klinicky a kultivačne.

⇒ **etiolog. agens** – *sh.sonei*

**A 04.5 – kamylobakteriálna enteritída :**

MICHALOVCE : Hlásené 1 ochorenie u 10-ročného žiaka ZŠ, bytom Michalovce. Ochorenie potvrdené klinicky a kultivačne – **etiolog. agens** : *Campylobacter jejuni* – 1x

**A 04.8 – iné špecifikované bakteriálne infekcie :**

MICHALOVCE : Hlásené 2 ochorenia u 0-ročného dieťaťa, bytom Slavkovce a u dospeléj zamestnanej ženy, bytom Zemplínska Široká.

⇒ **etiolog. agens** – *Citrobacter* – 2x

**TUBERKULÓZA /A15 – A19/**

→ za mesiac marec bol výskyt nulový

**INÉ BAKTERIÁLNE CHOROBY / A30 – A49/**

**A 46 – erysipelas :** Spolu hlásených 11 ochorení.

MICHALOVCE : Hlásených 10 ochorení, z toho 7 ochorení u dôchodcov.

SOBRANCE : Hlásené 1 ochorenie u dôchodcu bytom Remetské Hámre.

**INFEKČIE S PREVAŽNE SEXUÁLNYM SPÔSOBOM PRENÁŠANIA / A50-A64 /**

**A 54.0 – Gonokoková infekcia :**

MICHALOVCE : Hlásené 1 ochorenie:

- 20 ročný muž, bytom Žbince
- ⇒ *spôsob zistenia ochorenia* :
- na základe klinických príznakov
- ⇒ *miesto nákazy* – Michalovce
- ⇒ *prameň nákazy* – známy
- ⇒ *ochorenie potvrdené* - klinicky a mikroskopicky

### **A51.3 – Sekundárny syfilis kože a slizníc:**

SOBRANCE: Hlásené 1 ochorenie u 16 ročnej ženy, bytom Úbrež.

- ⇒ *spôsob zistenia ochorenia* :
  - na základe klinických príznakov
- ⇒ *miesto nákazy* – Trebišov
- ⇒ *prameň nákazy* – známy
- ⇒ *ochorenie potvrdené* - klinicky a serologicky

## **VÍRUSOVÉ INFEKČIE CENTRÁLNEHO NERVOVÉHO SYSTÉMU /A80-A89/**

### **A86 – nešpecifikované vírusové encefalitídy:**

MICHALOVCE: hlásené 1 ochorenie, u 30 ročnej zamestnanej zdravotnej sestry, bytom Poruba pod Vihorlatom

*Priebeh ochorenia:*

- týždeň pred hospitalizáciou udáva bolesti hlavy
- 11.3.2011 počas pracovnej služby v popoludňajších hodinách - výrazný psychomotorický neklud, záchvat epiparoxyzmu, postparoxyzmálne si udrela hlavu, následne hospitalizovaná na Inf. odd. NsP Š. Kuku, Michalovce - afebrilná, pri vedomí, nekomunikuje, na otázky odpovedá adekvátne prikývnutím hlavy, mydriaza, šija neoponuje
- neurolog. vyšetrenie: CT - bez akútnych ložiskových zmien; CSL vyšetrenie - cytologicky dominuje zmiešaná pleocytóza supunovaná herpetická meningoencefalitída

*Kultivačné vyšetrenie likvoru:* POS

*Ochorenie potvrdené:* klinicky a biochemicky

## **VÍRUSOVÉ INFEKČIE CHARAKTERIZOVANÉ LÉZIAMI KOŽE A SLIZNICE /B00-B09/**

### **B 01 – varicella :**

MICHALOVCE : Hlásených 23 ochorení: MŠ – 9x; ZŠ – 11x; ŠZŠ – 1x; SŠ – 1x; dieťa do 2 rokov mimo kolektív – 1x

*Charakter výskytu* - sporadický  
rodinný – 2x 2 prípady

### **B02 – herpes zoster : Spolu hlásených 16 ochorení.**

MICHALOVCE: Hlásených 15 ochorení (10 ochorení u dôchodcov, 1x SZČO, 1x pracovník štátnej správy, 1x študent SŠ, 2x nezamestnaný).

SOBRANCE: Hlásené 1 ochorenie u dôchodkyne.

## VÍRUSOVÁ HEPATITÍDA ( B15 – B19 )

### **B15 – vírusová hepatitída A :**

**MICHALOVCE:** Hlásených 6 ochorení, 2 prípady v ovcí Budkovce, 1 prípad v obci Trhovište, 1 prípad v obci Iňačovce, 2 prípady mesto - V. Kapušany.

#### **Obec Budkovce :**

- hlásené 2 prípady ochorení u žiakov ZŠ Budkovce žijúcich v jednej rodine (bratranec + sesternica)
- forma ochorenia – 2x ikterická
- ochorenia potvrdené serogicky – anti HAV IgM – pozit-2x
- boli vykonané príslušné protiepidemické opatrenia (rodina a kolektív), kontaktom bol nariadený LD a aktívna imunizácia

#### **Obec Trhovište :**

- hlásený 1 prípad ochorenia u 19 ročného muža
- forma ochorenia – ikterická
- ochorenia potvrdené serogicky – anti HAV IgM – pozit-1x
- boli vykonané príslušné protiepidemické opatrenia (rodina a kolektív), kontaktom bol nariadený LD a aktívna imunizácia

#### **Obec Iňačovce :**

- hlásené 1 ochorenie ikterickej formy u 40 ročnej zamestnanej ženy
- forma ochorenia – anikterická
- ochorenia potvrdené serogicky – anti HAV IgM – pozit-1x
- boli vykonané príslušné protiepidemické opatrenia (rodina a kolektív), kontaktom bol nariadený LD a aktívna imunizácia

#### **Mesto Veľké Kapušany hlásené 2 ochorenia:**

- 33 ročný nezamestnaný muž (2 prípad v rodine – syn vykazovaný za mesiac február s dg. B15)  
forma ochorenia – ikterická
- 6 mesačné dieťa (2 prípad v rodine - matka vykazovaná za mesiac február s dg. B15)  
forma ochorenia – anikterická
- ochorenia potvrdené serogicky – anti HAV IgM – pozit-2x
- v rodine boli vykonané príslušné protiepidemické opatrenia, kontaktom bol nariadený LD a aktívna imunizácia

## CHRÍPKA A CHRÍPKÉ PODOBNÉ ARO

**J 11– chrípka a jej podobné ochorenia** – Spolu hlásených 3619 ARO, z toho 354 CHPO a 110 komplikácií.

### *Chrípková aktivita – I. stupeň bez aktivity*

#### **J10.7 – SARI:**

MICHALOVCE: Hlásený 1 prípad ochorenia.

##### **29 ročná, bytom Veľké Kapušany**

- ✓ od 12.2.2011 pacientka udáva suchý kašeľ, TT 39 °C, dyspnoe, celkovú slabosť, liečená Amoksiklavom
- ✓ od 18.2.2011 pre zhoršenie zdravotného stavu, pretrvávajúce dušnosti a teplôt a pre nález atypickej pneumónie hospitalizovaná na pľúcnom odd. NsP Trebišov, n.o.
- ✓ od 19.2.2011 pre respiračnú insuficienciu a bezvedomie preložená na OAIM NsP Trebišov, n.o.
- ✓ od 19.2.2011 – umelá pľúcna ventilácia a oxygenoterapia
- ✓ od 19.2.2011 – podané antivirotiká – Tamiflu a Cefotaxim
- ✓ rizikový faktor: hypotyreóza, schizofrénia
- ✓ neočkovaná proti sezónnej chrípke
- ✓ laboratórny výsledok: výter hrdlo + nos – PCR: chrípka A, B - negat

#### **J10.9 – chrípka A (H1N1) – 2009**

MICHALOVCE: Hlásené 4 prípady.

##### **64 ročný dôchodca, bytom Michalovce**

- ✓ od 8.2.2011 udáva prvé príznaky ochorenia: TT do 40 °C, suchý dráždivý kašeľ, bolesti hrdla, hlavy a celého tela
- ✓ od 11.2.2011 pacient hospitalizovaný na infekčnom oddelení NsP Š. Kukurú Michalovce, a.s.
- ✓ liečba: Augmentin, Avelox, Bitamon, antivirotiká – Tamiflu od 11.2.2011
- ✓ neočkovaný proti sezónnej chrípke
- ✓ cestovateľská anamnéza: negat
- ✓ kontakt s osobou podozrivou z nákazy: neudáva
- ✓ dňa 11.2.2011 odber krvi, zrealizovaný výter hrdlo + nos na virologické vyšetrenie  
Rt PCR – vírus chrípky A – pozit.  
Rt PCR – vírus chrípky A (H1N1) 2009 – pozit.

##### **53 ročná zamestnaná žena, bytom Bracovce**

- ✓ od 20.2.2011 udáva prvé príznaky ochorenia: TT do 39 °C, suchý dráždivý kašeľ, bolesti kĺbov a celého tela
- ✓ od 24.2.2011 do 4.3.2011 - pacientka hospitalizovaná na infekčnom oddelení NsP Š. Kukurú Michalovce, a.s.
- ✓ liečba: Rovamycin, Bitamon, Ambrobene, Ospexin, antivirotiká – Tamiflu od 24.2.2011
- ✓ neočkovaný proti sezónnej chrípke
- ✓ rizikový faktor: liečená pre vysoký očný tlak, pacientka dispenzarizovaná na onkologickom odd.
- ✓ cestovateľská anamnéza: negat

- ✓ kontakt s osobou podozrivou z nákazy: neudáva
- ✓ dňa 25.2.2011 odber krvi, zrealizovaný výter hrdlo + nos na virologické vyšetrenie  
Rt PCR – vírus chrípky A – pozit.  
Rt PCR – vírus chrípky A (H1N1) 2009 – pozit.

**26 ročný muž, bytom Michalovce**

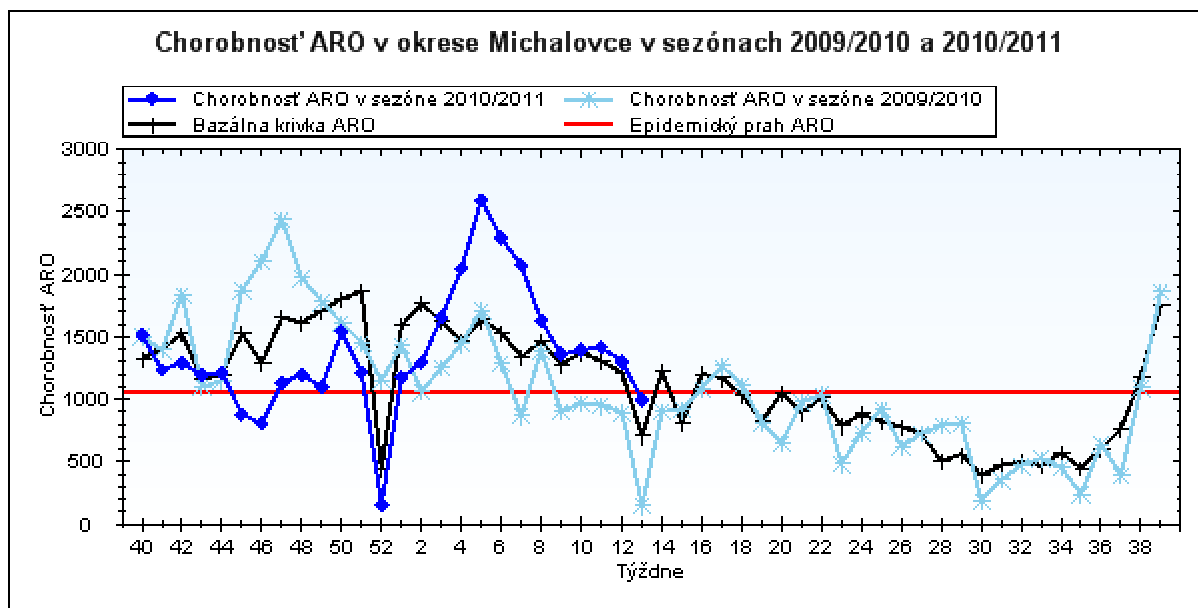
- ✓ od 25.2.2011 udáva prvé príznaky ochorenia: TT do 40 °C, suchý dráždivý kašeľ, bolesti hrdla a celková slabosť celého tela
- ✓ od 26.2.2011 do 8.3.2011 - pacient hospitalizovaný na infekčnom oddelení NsP Š. Kuku Michalovce, a.s.
- ✓ liečba: Abactal, Hydrocortizon, Ibalgin, Ambrobene, antivirotiká – Tamiflu od 26.2.2011
- ✓ neočkovaný proti sezónnej chrípke
- ✓ cestovateľská anamnéza: od 14.2.2011 – 24.2.2011 - Dublin
- ✓ kontakt s osobou podozrivou z nákazy: nedá sa vylúčiť
- ✓ dňa 27.2.2011 odber krvi, zrealizovaný výter hrdlo + nos na virologické vyšetrenie  
Rt PCR – vírus chrípky A – pozit.  
Rt PCR – vírus chrípky A (H1N1) 2009 – pozit.

**48 ročná invalidná dôchodkyňa, bytom V. Kapušany**

- ✓ od 14.2.2011 udáva prvé príznaky ochorenia: TT do 40 °C, suchý dráždivý kašeľ, dýchavica, bolesti kĺbov, hlavy a celková slabosť celého tela
- ✓ od 21.2.2011 - pacientka hospitalizovaná na TaPCH NsP Š. Kuku Michalovce, a.s.
- ✓ liečba: Ciplox, Augmentin, antivirotiká – Tamiflu od 21.2.2011
- ✓ neočkovaný proti sezónnej chrípke
- ✓ cestovateľská anamnéza: negat
- ✓ kontakt s osobou podozrivou z nákazy: neudáva
- ✓ dňa 22.2.2011 odber krvi, zrealizovaný výter hrdlo + nos na virologické vyšetrenie  
Rt PCR – vírus chrípky A, B – pozit.  
Rt PCR – vírus chrípky A (H1N1) 2009 – pozit.

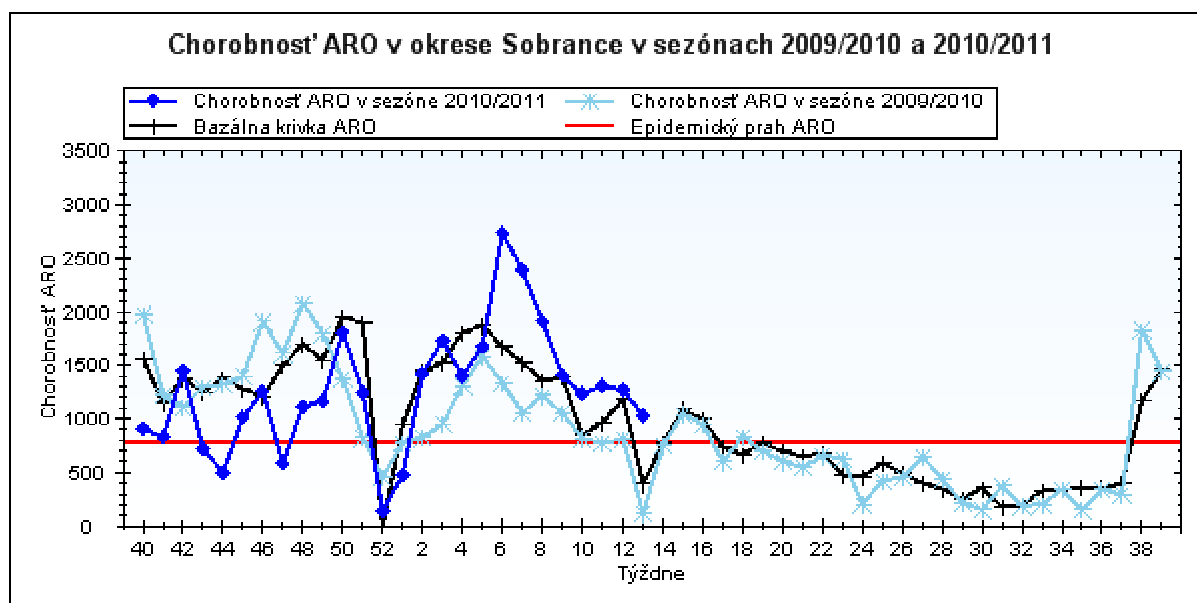
**MICHALOVCE:** Hlásených 2745 ochorení, z toho 180 CHPO, komplikácie – 86

Územná jednotka		0-5	6-14	15-19	20-59	60+	Spolu
Michalovce	<b>ARO Abs.</b>	466	471	328	1255	225	<b>2745</b>
	<b>Ch.</b>	15991,76	10697,35	10952,17	4981,24	3265,04	<b>6490,30</b>
	<b>CHPO Abs.</b>	44	50	36	36	14	<b>180</b>
	<b>Ch.</b>	1509,95	1135,60	1202,07	142,89	203,16	<b>425,59</b>



**SOBRANCE:** Hlásených 874 ochorení, z toho 174 CHPO, komplikácie – 24

Územná jednotka		0-5	6-14	15-19	20-59	60+	Spolu
<b>Sobrance</b>	<b>ARO Abs.</b>	182	238	154	205	95	<b>874</b>
	<b>Ch.</b>	23703,06	18340,61	15397,43	2435,84	3192,20	<b>6144,77</b>
	<b>CHPO Abs.</b>	47	70	41	10	6	<b>174</b>
	<b>Ch.</b>	6121,12	5394,30	4099,32	118,82	201,61	<b>1223,33</b>



## **NOZOKOMIÁLNE NÁKAZY**

<b>DG</b>	<b>Počet</b>	<b>Oddelenie NsP Š. Kuku Michalovce, a.s.</b>	<b>Materiál</b>	<b>Kultivačné vyšetrenie</b>	<b>Poznámka / v dôsledku NN predĺžená hosp. o..... dní/</b>
T81.3	2	Chirurgické	ster z rany	Klebsiela Staph. epidermidis	1 7

### **ÚMRTIA :**

⇒ za mesiac marec 2011 sme nezaznamenali žiadne úmrtie na NN ani na prenosné infekčné ochorenia

### **INÉ POZORUHODNÉ INFORMÁCIE :**

1. Spolu hlásených 73 potvrdených a 13 nepotvrdených ohnísk.
2. **Regionálna veterinárna a potravinová správa Michalovce** za mesiac MAREC 2011 hlásila trichinelózu u diviaka v katastri Husák a katastri Beňatina, okres Sobrance.
3. Dňa 31.3.2011 bol zaslaný Očkovací kalendár na rok 2011 pre povinné pravidelné očkovanie detí a dospelých všetkým očkujúcim lekárom pre deti a dorast v okrese Michalovce a Sobrance.

S pozdravom

MUDr. Janka Stašková, MPH  
regionálna hygienička

Na vedomie :

- 1) Riaditeľstvo NsP Štefana Kuku, Michalovce, a.s.
- 2) Riaditeľstvo Psychiatrickej nemocnice Michalovce, n.o.
- 3) Riaditeľstvo Regionálnej nemocnice Sobrance, n.o.
- 4) Riaditeľstvo Polikliniky Veľké Kapušany, ul. Z. Fábryho 22, n.o.
- 5) RÚVZ so sídlom v Banskej Bystrici, Cesta k nemocnici 1
- 6) Regionálna veterinárna a potravinová správa Michalovce, ul. Sama Chalupku 22