



Regionálny úrad verejného zdravotníctva

so sídlom v Michalovciach, S.Chalupku 5, PSČ 071 01

Tel.: 056/6880611, 612 FAX: 056/6880636 email: mi.sekretariat@uvzs.sk www.ruvzmi.sk IČO: 17335680

Titl.
Regionálny úrad verejného zdravotníctva
so sídlom v Košiciach
Ipeľská 1

040 01 KOŠICE

Naša značka :
2016/013426

Vybavuje /klapka :
Luptáková /621

V Michalovciach, dňa:
8.12.2016

Vec: Epidemiologická situácia za mesiac november 2016
v okresoch MICHALOVCE a SOBRANCE – zaslanie

Epidemiologická situácia za mesiac **NOVEMBER** je charakterizovaná:

- ✓ **zvýšeným výskytom:** VHA v okrese Michalovce a **protrahovaným epidemickým výskytom** VHA o obci Laškovce
- ✓ **výskytom:** NN, meningitíd, prenosných pohlavných ochorení, Lymeskej boreliózy
- ✓ **nulovým výskytom:** tuberkulózy

ČREVNÉ INFEKČNÉ CHOROBY /A00 – A09/:

A02 - salmonelová enteritída: Spolu hlásených 10 ochorení a 1 vylúčovanie.

MICHALOVCE: Hlásených 9 sporadických ochorení a 1 vylúčovanie.

Výskyt podľa vekových skupín: 1-4 roč. – 2 prípady; 5-9 roč. – 2 prípady; 10-14 roč.- 3 prípady; 15-19 roč. – 1 prípad; 55-64 roč. – 1 prípad; 65+ roč. – 1 prípad.

Rozdelenie podľa obcí: Michalovce – 2 prípady; Čičarovce - 1 prípad; Dúbravka – 1 prípad; Lastomír – 1 prípad; Malčice – 1 prípad; Nacina Ves – 1 prípad; Pozdišovce – 1 prípad; Vinné – 1 prípad; Vojany – 1 prípad.

Vylúčovanie: Zistené v rámci skriningového vyšetrenia u 4 ročného dieťaťa pri prijme na oddelenie OAaIM NsP Š. Kukuru M Michalovce, a.s. s Dg: polytrauma.

- **pravdepodobný faktor prenosu:** neznámy - 5x
mliečne výrobky – 1x
zmiešaná strava – 3x
hydina – 1x
- **etiolog. agens-** *salm. enteritidis-* 6x
salm. typhimurium – 2x
salm. newport – 1x
salm. bližšie neurčená – 1x

SOBRANCE: Hlásené 1 ochorenie u 8 ročného dieťaťa ZŠ, bytom Sobrance

- **pravdepodobný faktor prenosu**: *neznámy*
- **etiolog. agens**- *salm. enteritidis*

A04.5 – kampylobakteriálna enteritída:

MICHALOVCE: Hlásených 11 ochorení.

Vekové skupiny: 0 roč. – 1 prípad; 1-4 roč. – 2 prípady; 5-9 roč. – 1 prípad; 10-14 roč. – 1 prípad; 15-19 roč. – 2 prípady; 25 -34 roč. – 2 prípady; 55-64 roč. - 1 prípad; 65+ roč. – 1 prípad.

Rozdelenie podľa obcí: Michalovce – 5 prípadov; Drahňov – 1 prípad; Jovsa – 2 prípady; Pavlovce nad Uhom – 1 prípad; Strážske – 1 prípad; Trnava pri Laborci – 1 prípad.

- **pravdepodobný faktor prenosu**: hydina - 3x
vajíčka domáce - 2x
neznámy - 6x
- **etiolog. agens**: *Campylobacter jejuni* -11x

A04.7 - Enterokolitída zapríčinená Clostridium difficile: Spolu hlásených 9 ochorení.

MICHALOVCE: Hlásených 8 ochorení, z toho 2 NN (vid' NN) a 1 úmrtie na infekčné ochorenie – vid' úmrtia.

Vekové skupiny: 10-14 roč. – 1 prípad; 20-24 roč. – 1 prípad; 55-64 roč. – 1 prípad; nad 65+ roč. – 5 prípadov

Rozdelenie podľa obcí: Michalovce – 4 prípadov; Drahňov – 1 prípad; Iňačovce – 1 prípad; Hatalov – 1 prípad; Hnojné – 1 prípad.

- **etiolog. agens**: *Clostridium difficile* toxín A,B - pozit – 7x
Clostridium difficile GDH - pozit, toxíny – negat –1x (hlásené z RÚVZ Humenné)

SOBRANCE: Hlásené 1 ochorenie u 86 ročného dôchodcu, bytom Tibava.

- **etiolog. agens**: *Clostridium difficile*, toxín A,B - pozit

A04.8 – iné špecifikované bakteriálne infekcie:

MICHALOVCE: Hlásených 7 sporadických ochorení.

Vekové skupiny: 0 roč. – 1 prípad; 1-4 roč. – 1 prípad; 15-19 roč. -3 prípady; 25 -34 roč.- 2 prípady.

Výskyt podľa obcí: Michalovce – 3 prípady; Markovce – 2 prípady; Nacina Ves – 1 prípad; Petrikovce – 1 prípad.

- **etiolog. agens**: Proteus – 4x; Klebsiella – 1x; Pseudomonas – 2x

A08.0 – rotavírusová enteritída:

MICHALOVCE: Hlásené 3 sporadické ochorenia.

Vekové skupiny: 0 roč. – 1 prípad; 5-9 roč. – 1 prípad; 20-24 roč. 1 prípad.

Výskyt podľa obcí: Michalovce – 3 prípady

- **etiolog. agens**: rotavírus – pozit – 3x

A08.1- akútna gastroenteropatia zapríčinená vírusom Norwalk:

MICHALOVCE: Hlásené 1 ochorenie vo vekovej skupine 20-24 roč., bytom Michalovce

- *etiolog. agens: norovírus - pozit*

A08.2 – adenovírusová enteritída:

MICHALOVCE: Hlásené 1 ochorenie vo vekovej skupine 10-14 roč., bytom Čičarovce.

- *etiolog. agens: adenovírus - pozit*

INÉ BAKTERIÁLNE CHOROBY /A30 – A49/

A38 – šarlach – scarlatína:

SOBRANCE: Hlásené 1 ochorenie u 3 ročného dieťaťa predškolského zariadenia, bytom Vojnatina.

- Ochorenie potvrdené: klinicky a laboratórne
 - 10.11.2016 - výter z hrdla – *Streptococcus zo skup. A*

INFEKcie S PREVÁŽNE SEXUÁLNYM SPÔSOBOM PRENÁŠANIA /A50-A64/

A51.0 – primárny genitálny syfilis:

MICHALOVCE: Hlásené 1 ochorenie 37 ročného zamestnaného muža, bytom Michalovce

- *prameň nákazy – neznámy*
- *spôsob zistenia ochorenia-* na základe klinických príznakov
- *ochorenie potvrdené:* klinicky
serologicky

A54.0 – gonokoková infekcia dolných časti močovopohlavnej sústavy bez abscesu uretrálnych alebo predsieňových žliaz:

MICHALOVCE: Hlásené 2 ochorenia vo vekovej skupine 25-34 ročných, bytom Michalovce.

- *prameň nákazy – neznámy – 2x*
- *spôsob zistenia ochorenia-* na základe klinických príznakov – 2x
- *ochorenie potvrdené:* klinicky, mikroskopicky a kultivačne – 2x

INÉ SPIROCHÉTOVÉ CHOROBY /A65-A69/

A69.2 – lymeská choroba:

MICHALOVCE: Hlásený 1 prípad u 66 ročnej dôchodkyne, bytom Budkovce.

- *vektor prenosu:* neznámy hmyz
- *lokalita:* vlastná záhrada (Budkovce)
- *lokalizácia:* chrbát
- *ochorenia potvrdené:* klinicky – na základe klinických príznakov
serologicky – Elisa IgM - pozit

VÍRUSOVÉ INFEKČIE CENTRÁLNEHO NERVOVÉHO SYSTÉMU /A80-A89/:

A87.9 - nešpecifikovaná vírusová meningitída:

MICHALOVCE: Hlásené 1 ochorenie u 16 ročného študenta SŠ, bytom Michalovce.

Priebeh ochorenia: Dňa 15.10.2016 odoslaný na hospitalizáciu na infekčné oddelenie NsP Š. Kukuřu Michalovce, a.s. cestou neurologickej ambulancie pre 4 dni trvajúcu virózu. Opätovne bolesti hlavy zvracanie, TT 37,5 °C, fotofóbia. Pri prijíme pacient schvátený, triaška, Lasseq. negat, Brudzinský +, šija oponuje na 2-3 prsty. Laboratórne zachytená ľahká elevácia zápalových parametrov.

- 15.10.2016 - likvor kultivačne – POS
- *Ochorenie potvrdené.* klinicky, biochemicky

VÍRUSOVÉ INFEKČIE CHARAKTERIZOVANÉ LÉZIAMI KOŽE A SLIZNICE /B00 – B09/

B01 – varicella:

MICHALOVCE: Hlásených 5 sporadických ochorení.

Veková skupina: 5-9 roč. – 4 prípady; 10-14 roč. – 1 prípad.

Výskyt podľa obcí: Michalovce – 2 prípady; Lúčky – 1 prípad; Veľké Kapušany - 1 prípad; Zalužice – 1 prípad.

B02 – herpes zoster:

MICHALOVCE: Hlásených 6 sporadických ochorení, z toho 1 ochorenie hlásené ako NN (viď NN).

Veková skupina: 5 - 9 roč. – 1 prípad; 35 – 44 roč. – 1 prípad; 45 – 54 roč. – 2 prípady; 55-64 roč.- 2 prípady.

Výskyt podľa obcí: Michalovce – 3 prípady; Horovce – 1 prípad; Oreské – 1 prípad; Pavlovce nad Uhom – 1 prípad.

VÍRUSOVÁ HEPATITÍDA /B15 – B19/

B15- vírusová hepatitída A: Spolu hlásených **21** ochorení.

MICHALOVCE: Za mesiac október 2016 v okrese Michalovce hlásených **20** ochorení.

Výskyt podľa obcí: Michalovce – 1 prípad; Laškovce – 1 prípad; Malčice - 5 prípadov; Pavlovce nad Uhom – 2 prípady; Slávkovce – 2 prípady; Vojany – 1 prípad; Závadka – 1 prípad; Zemplínske Kopčany – 7 prípadov.

Vekové skupiny	Počet prípadov
1-4	4
5-9	9
10-14	3
15-19	0
20-24	0
25-34	0
35-44	2
45-54	1
55-64	1
65+	0

Rozdelenie podľa kolektívnych zariadení:

- MŠ – **1x** (MŠ Malčice)
- ZŠ – **10x** (ZŠ Budkovce; ZŠ Malčice; ZŠ Pavlovce nad Uhom)
- *iné povolanie* – **1x** (YAZAKI Michalovce)
- *pedagogický pracovník* – **1x** (MŠ Vojany)
- *potravinar* – **1x** (predajňa potravín Zemplínske Kopčany)
- *dôchodca* – **1x**
- *mimo kolektív* – **5x**

Ochorenie po podaní očkovacej látky: 3x

- 8 ročné dieťa (ZŠ Budkovce), bytom Zemplínske Kopčany
- Prvé príznaky ochorenia:10.11.2016
- 2.11.2016 podaný HAVRIX - **ochorela 8 dní po očkovaní**

- 4 ročné dieťa, mimo kolektív, bytom Laškovce
- Prvé príznaky ochorenia:2.11.2016
- 10.10.2016 podaný HAVRIX - **ochorel 23 dní po očkovaní**

- 39 ročný zamestnaný muž (f.YAZAKI Michalovce), bytom Závadka
- Prvé príznaky ochorenia:22.10.2016
- 20.10.2016 podaná VAQTA - **ochorel 2 dni po očkovaní**

Výskyt ochorení :

- sporadický
- rodinný - 2x5 prípadov; 1x2 prípady
- epidemický – obec Laškovce.

Od 26.8.2016 do 30.11.2016 bol zaznamenaný epidemický výskyt vírusovej hepatitídy A v obci Laškovce. Spolu ochorelo 13 osôb, z toho v 11 prípadoch u obyvateľov rómskej osady.

Ochorenia potvrdené: klinicky

serologicky – anti HAV IgM – pozit -20x

Protiepidemické opatrenia boli vykonávané priebežne v plnom rozsahu pracovníkmi odd. epidemiológie v ohniskách nákaz (rodina, predškolské a školské zariadenia, zamestnanie) v spolupráci s odd. hygieny výživy a odd. hygieny detí a mládeže a odd. preventívneho pracovného lekárstva RÚVZ Michalovce - dezinfekcia, lekársky dohľad, zvýšený zdravotný dozor, vyhľadávanie podozrivých z nákazy, vyhľadávanie podozrivých z ochorenia, zdravotná osвета, aktívna imunizácia, informovanie zainteresovaných.

Formou rozhodnutia RÚVZ Michalovce za mesiac november 2016 bolo v okrese Michalovce vydaných 551 opatrení.

SOBRANCE: Za mesiac november 2016 hlásené **1** sporadické ochorenie u 48 ročného zamestnaného muža (vodič kamiónu), bytom Sobrance.

Ochorenie potvrdené: klinicky

serologicky – anti HAV IgM pozit

Protiepidemické opatrenia v rodine boli vykonávané v plnom rozsahu pracovníkmi odd. epidemiológie - dezinfekcia, lekársky dohľad, vyhľadávanie podozrivých z nákazy, vyhľadávanie podozrivých z ochorenia, zdravotná osveta, aktívna imunizácia, informovanie zainteresovaných.

V súvislosti s vyhlásenou mimoriadnou situáciou na území mesta Sobrance boli v mesiaci november 2016 vykonané tieto opatrenia:

- účasť zástupcov RÚVZ na krízovom štábe pri MsÚ Sobrance
- RÚVZ Michalovce aktualizuje každý pracovný deň (k 10,00 hod.) vývoj epidemiologickej situácie vo výskyte VHA v meste Sobrance na web stránke RÚVZ Michalovce

INÉ VÍRUSOVÉ CHOROBY /B25- B34/:

B27 – infekčná mononukleóza: Spolu hlásené 3 ochorenia.

MICHALOVCE: Hlásené 2 ochorenia:

- 0 ročné dieťa (11 mesačné), bytom Michalovce
- 20 ročný zamestnaný muž, bytom Petrovce nad Laborcom

Ochorenia potvrdené: klinicky

serologicky – IgM – pozit – 2x

SOBRANCE: Hlásené 1 ochorenie u 16 ročného študenta SŠ, bytom Sobrance.

Ochorenie potvrdené: klinicky

serologicky – IgM - pozit

ZAVŠIVENIE - PEDIKULÓZA, SVRAB – AKARIÓZA A INÉ ZAMORENIE /B85-B89/:

B86 – svrab – scabies:

MICHALOVCE: Hlásených 15 ochorení.

Veková skupina: 0 roč. – 1 prípad; 1-4 roč. – 1 prípad; 25-34 roč. – 6 ochorení; 45-54 roč. – 1 prípad.

Výskyt podľa obcí: Michalovce – 9 prípadov; Iňačovce – 1 prípad; Palín – 2 prípady; Trhovište – 1 prípad; Vrbnica – 2 prípady.

Výskyt ochorení : sporadicky

rodinný (3x2 prípady; 1x5 prípadov)

ZÁPALOVÉ CHOROBY CENTRÁLNEHO NERVOVÉHO SYSTÉMU /G00-G09/

G03 – zápal mozgových plien (meningitis) vyvolaný inými a nešpecifikovanými príčinami:

MICHALOVCE: Hlásené 1 ochorenie u 48 ročnej zamestnanej ženy, bytom Michalovce.

Priebeh ochorenia: Od 26.10 2016 bolesti hlavy v temporálnej oblasti s vyžarovaním do ľavého ucha. bez nauzey a vomitu. Pri prijme TT do 37,2 °C, orientovaná, skleslá, šija oponuje na ++, Brudzinský ++, Lasserq. – negat.

27.10.2016 – likvor - POS

Ochorenie potvrdené: klinicky, biochemicky

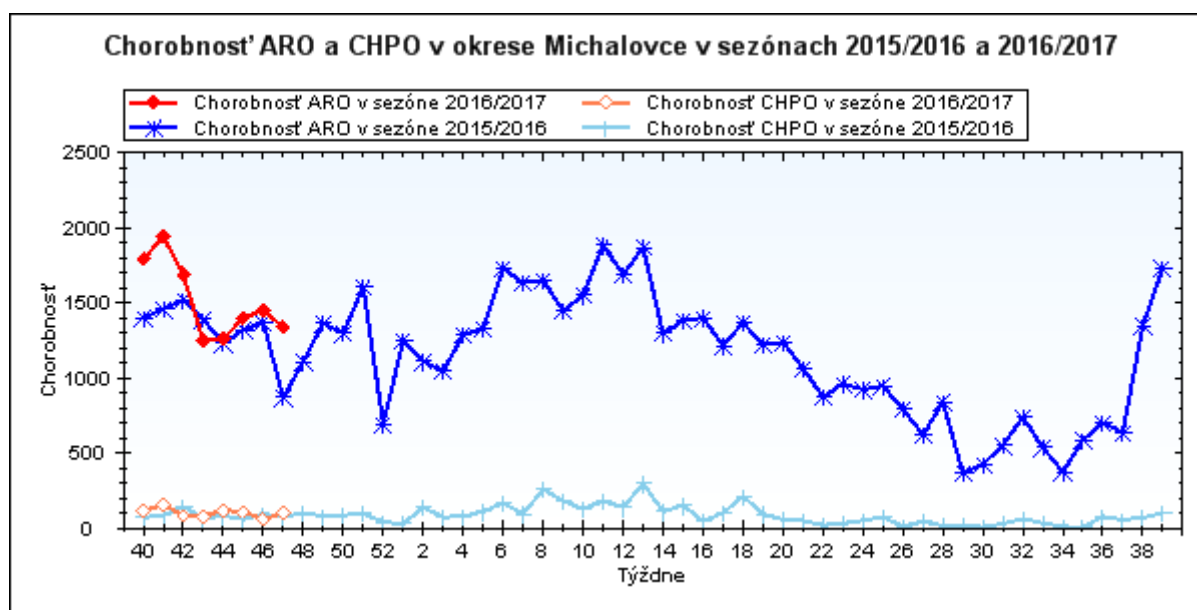
CHRÍPKA A CHRÍPKÉ PODOBNÉ ARO

J 11– chrípka a jej podobné ochorenia – Spolu hlásených 4085 ARO, z toho 342 CHPO a 94 komplikácií.

Chrípková aktivita –II. stupeň – sporadický

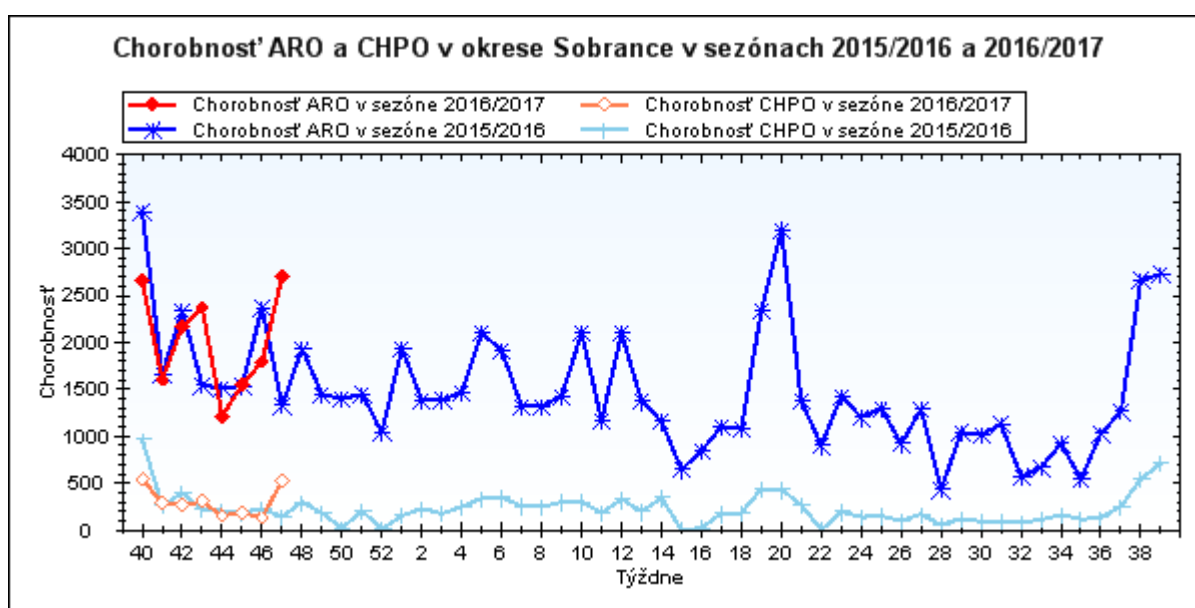
MICHALOVCE: Hlásených 3308 ochorení, z toho 243 CHPO, komplikácie – 94 .

		0-5	6-14	15-19	20-59	60+	Spolu
Michalovce	ARO Abs.	706	779	416	1135	272	3308
	Ch.	16039,6	11154,1	10220,1	3346,4	2525,7	5419,0
	CHPO Abs.	67	97	57	19	3	243
	Ch.	1522,2	1388,9	1400,4	56,0	27,9	398,1



SOBRANCE: Hlásených 777 ochorení, z toho 99 CHPO, komplikácie – 50.

		0-5	6-14	15-19	20-59	60+	Spolu
Sobrance	ARO Abs.	251	255	105	133	33	777
	Ch.	23987,0	14784,3	9566,3	2881,4	1990,8	6826,3
	CHPO Abs.	44	39	13	2	1	99
	Ch.	4204,9	2261,1	1184,4	43,3	60,3	869,8



NOZOKOMIÁLNE NÁKAZY:

Spolu hlásených 12 NN.

J00 – akútny zápal nosohltana-nasopharyngitis acuta – nádcha: 1

- 0 ročné dieťa (1 mesačné) hospitalizované na detskom oddelení NsP Š. Kukuřu Michalovce, a.s. s Dg: K30
 - 3.11.2016 – výter z nosa - negat

J02.0 – streptokokový zápal hltana: 2

- 54 ročná žena hospitalizovaná na ortopedickom oddelení NsP Š. Kukuru Michalovce, a.s.s Dg: M16
 - 15.10.2016 – výter z hrdla a nosa - Streptococcus viridans
- 68 ročná žena hospitalizovaná na ortopedickom oddelení NsP Š. Kukuru Michalovce, a.s. s Dg: M25
 - 10.10.2016 – výter z hrdla a nosa – Streptococcus viridans

J03 – akútny zápal mandlí – tonsilitis acuta: 1

- 81 ročná žena hospitalizovaná na internom oddelení NsP Š. Kukuru Michalovce, a.s. s Dg: R50
 - 3.11.2016 – výter z mandlí – Staphylococcus aureus, MRSA

J15.0 – pneumónia vyvolaná Klebsiella pneumoniae: 1

- 80 ročný muž hospitalizovaný na oddelení úrazovej chirurgie NsP Š. Kukuru Michalovce, a.s.s Dg: J93
 - ochorenie potvrdené aj na základe pozitívneho RTG nálezu
 - 27.10.2016 – výter z hrdla a nosa – Klebsiella pneumoniae

J15.2 – pneumónia vyvolaná Staphylococcus: 2

- 21 ročný muž hospitalizovaný na oddelení úrazovej chirurgie NsP Š. Kukuru Michalovce, a.s.s Dg: S06.4
 - 12.11.2016 – výter z hrdla a nosa – Staphylococcus aureus, MRSA
- 47 ročný muž hospitalizovaný na oddelení úrazovej chirurgie NsP Š. Kukuru Michalovce, a.s.s Dg: S12.1
 - 12.11.2016 – výter z hrdla a nosa – Staphylococcus aureus, MRSA

B02.9 – herpes zoster: 1

- 49 ročná žena hospitalizovaná na internom oddelení NsP Š. Kukuru Michalovce, a.s. s Dg: R07.4

L03 – celulitída - flegmóna: 2

- 47 ročná žena hospitalizovaná na internom oddelení NsP Š. Kukuru Michalovce, a.s. s Dg: D64.8
- 84 ročný muž hospitalizovaný na internom oddelení NsP Š. Kukuru Michalovce, a.s. s Dg: D64.9
 - 17.10.2016 ster z rany – Staphylococcus aureus, MRSA

A04.7 – enterokolitída zapríčinená Clostridium difficile:2

- 66 ročná žena hospitalizovaná na odd. OAaIM NsP Š Kukurú Michalovce, a.s. s Dg: R40.2
- pre zhoršenie stavu vedomia a respiračnú insuficienciu pacientka preložená z JIS - neurologického odd., v porovnaní s predchádzajúcim vyšetrením došlo k rozsiahlej ischemii celej ľavej mozočkovej hemisféry, s edémom mozočka a kompresiou IV.komory. 7.11.2016 nasadená ATB liečba, od 15.11.2016 opakované riedke stolice a teploty. Na základe pozitívneho výsledku Cl.difficile nasadená liečba.
- 16.11.2016 – stolica - Clostridium difficile toxín A a B - pozitívne
- 86-ročná žena hospitalizovaná na geriatrickom oddelení NsP Š. Kukurú Michalovce, a.s. s Dg: G93.8
- pacientka preložená z neurologického oddelenia NsP Š.Kukurú Michalovce, a.s., kde privedená RLP (prestala komunikovať) - na základe vykonaných konzílií aplikovaná vazoaktívna terapia, hepatoprotektíva, zahájená ATB terapia pre uroinfekt - následne preložená na geriatrické oddelenie, kde od 5.11.2016 pozorovaná riedka stolica – zrealizovaný odber stolice na dôkaz toxínov
- 7.11.2016 – stolica Clostridium difficile toxín A a B - pozitívne

ÚMRTIA:

- za mesiac november 2016 sme zaznamenali **1 úmrtie** na Dg:A04.7:
- 21 ročný nezamestnaný muž, bytom Drahňov, so základnou Dg: DMO GCS 11 a epilepsia. Dňa 30.10.2016 prijatý na JIS chirurgických odborov NsP Š.Kukurú Michalovce, a.s. pre výraznú algodyspeptickú symptomatiku s hnačkami a vracaním, subfebrilitu. Pre rozvoj hypotenzie, tachykardie, oligoanúrie prijatý na OAaIM NsP Š.Kukurú Michalovce,a.s., opakované chirurgické konziliárne vyšetrenia, kde realizované aj kolonoskopické vyšetrenie s nálezom obrazu clostrídiovej kolitídy. Po potvrdení klostr. toxínu v stolici ATB liečba upravená na Metronidazol + Vankomycín + Dificlir. Po prechodnom zlepšení sa stav komplikuje a 3.11.2016 o 5,19 hod. konštatovaný *exitus letalis*.

Pitva: 3.11.2016

Priama príčina smrti: septický šok – Dg:R57

Prvotná príčina smrti: Enterokolitída zapríčinená Clostridium difficile

Iné závažné chorobné stavy: Epilepsia, DMO

INÉ POZORUHODNÉ INFORMÁCIE :

1. Spolu hlásených 109 potvrdených a 19 nepotvrdených ohnísk.
2. **Regionálna veterinárna a potravinová správa Michalovce** v mesiaci november 2016 naďalej hlásila výskyt trichinelózy u diviakov v katastrálnom území Jovsa, okres Michalovce.
3. V súvislosti s opakovanými otázkami týkajúcimi sa plnej úhrady vakcíny proti vírusovej hepatitíde typu A bolo zaslané stanovisko zdravotných poisťovní v SR všetkým očkujúcim lekárom NZZ pre deti a dorast a dospelých v okrese Michalovce a Sobrance.

4. V súvislosti s proťahovaným epidemickým výskytom ochorenia na vírusovú hepatitídu typu A u detí predškolského a školského veku v meste Sobrance bola zaslaná doplňujúca informácia ohľadne úhrady obidvoch dávok očkovacej látky proti VHA zdravotnými poisťovňami proti tomuto ochoreniu všetkým predškolským, školským zariadeniam, mestu Sobrance, OÚ Sobrance, Lekárni Sobrance a všetkým očkujúcim lekárom NZZ pre deti a dorast o okrese Sobrance.
5. V období od 1.10.2016 do 31.12.2016 oddelenie epidemiológie RÚVZ Michalovce participuje na projekte ECDC zameraného na surveillance infekcií Clostridium difficile.

S pozdravom

MUDr. Janka Stašková, MPH
regionálna hygienička

Na vedomie :

- 1) Riaditeľstvo NsP Štefana Kuku, Michalovce, a.s.
- 2) Riaditeľstvo Psychiatrickej nemocnice Michalovce, n.o.
- 3) Riaditeľstvo Regionálnej nemocnice Sobrance, n.o.
- 4) Riaditeľstvo Polikliniky Veľké Kapušany, ul. Z. Fábryho 22, n.o.
- 5) RÚVZ so sídlom v Banskej Bystrici, Cesta k nemocnici 1
- 6) Regionálna veterinárna a potravinová správa Michalovce, ul. Sama Chalupku 22