



Regionálny úrad verejného zdravotníctva

so sídlom v Michalovciach, S.Chalupku 5, PSČ 071 01

Tel.: 056/6880611, 612 FAX: 056/6880636 email: mi.sekretariat@uvzs.sk www.ruvzmi.sk IČO: 17335680

Titl.
Regionálny úrad verejného zdravotníctva
so sídlom v Košiciach
Ipeľská 1

040 01 KOŠICE

Naša značka :
2016/003423

Vybavuje /klapka :
Luptáková /621

V Michalovciach, dňa:
5.5. 2016

Vec: Epidemiologická situácia za mesiac apríl 2016
v okresoch MICHALOVCE a SOBRANCE – zaslanie

Epidemiologická situácia za mesiac **APRÍL** je charakterizovaná:

- ✓ **výskytom:** vírusovej hepatitídy typu A a **epidemickým** výskytom VHA na ul. Mlynskej, Michalovce
- ✓ **epidemickým výskytom:** nešpecifikovaných bakteriálnych alimentárnych intoxikácií v školskom zariadení – Gymnázium P. Horova Michalovce
- ✓ **zvýšeným výskytom:** varicelly
- ✓ **výskytom:** toxokarózy, lymeskej choroby
- ✓ **nulovým výskytom:** tuberkulózy, meningitídy, NN

ČREVNÉ INFEKČNÉ CHOROBY /A00 – A09/:

A02 - salmonelová enteritída: Spolu hlásených 8 ochorení a 1 vylúčovanie.

MICHALOVCE: Hlásených 5 ochorení.

Výskyt podľa vekových skupín: 1-4 roč.- 3 prípady; 5-9 roč.- 9 prípady.

Rozdelenie podľa obcí: Falkušovce – 2 prípady; Pozdišovce – 2 prípady; Veľké Kapušany – 1 prípad.

Výskyt ochorení: sporadický

rodinný (2x2 prípady)

I. rodinný výskyt:

Z celkového počtu 6 exponovaných ochoreli 2 osoby, bytom Pozdišovce, u ktorých bola potvrdená salmonella enteritidis. V klinickom obraze dominovala hnačka, bez teploty. Zdravotný stav si nevyžiadala hospitalizáciu.

Pravdepodobný faktor prenosu pri rodinnom výskyte: domáce vajcia – nedostatky pri príprave jedál

II. rodinný výskyt:

Hlásené 2 ochorenia na salmonellu enteritidis z celkového počtu 6 exponovaných u 2 ročných detí – súrodencov, bytom Falkušovce. Ich zdravotný stav si nevyžiadal hospitalizáciu.

Pravdepodobný faktor prenosu pri rodinnom výskyte: hydina

- **pravdepodobný faktor prenosu:** hydina- -2x
vajcia domáce -2x
vajcia-obch.sieť - 1x
- **etiolog. agens-** *salm. enteritidis*- 5x

SOBRANCE: Hlásené 3 sporadické ochorenia a 1 vylučovanie.

Výskyt podľa vekových skupín: 0 roč. – 1 prípad; 1-4 roč. – 1 prípad; 5-9 roč.- 1 prípad; 65+ - 1 prípad.

Rozdelenie podľa obcí: Hlivištia – 1 prípad; Ostrov – 1 prípad; Sejkov – 1 prípad; Úbrež- 1 prípad.

Vylučovanie zistené: v rámci skriningového vyšetrenia pri prijme dieťaťa na detské oddelenie NsP Š. Kukurú Michalovce, a.s. s Dg: L04.0 – akútna lymfadenitída tváre, hlavy a krku.

- **pravdepodobný faktor prenosu:** vajcia – obchodná sieť – 1x
vajcia domáce-1x
mliečne výrobky – 1x
neznámy – 1x
- **etiolog. agens-** *salm. enteritidis*- 4x

A03 – bacilová červienka (dyzentéria) – šigelóza:

MICHALOVCE: Hlásené 1 ochorenie u 0 ročného dieťaťa (2 mesačné), bytom Michalovce, žijúceho v neštandardných hygienických podmienkach bývania a stravovania. Dieťa krmené umelou mliečnou výživou – Baby Love.

- **pravdepodobný faktor prenosu:** kontaminované ruky
- **etiolog. agens-** *shigella sonnei*

A04.0 – Infekcia enteropatogénnymi Escherichia coli:

MICHALOVCE: Hlásené 3 ochorenia:

- 0 ročné dieťa, bytom Michalovce, žijúce v neštandardných hygienických podmienkach bývania a stravovania
- 0 ročné dieťa, bytom Ruská, žijúce v neštandardných hygienických podmienkach bývania a stravovania
- 1 ročné dieťa, bytom Michalovce

- **sérotyp:** O 55 – 2x
O 126 – 1x

A04.5 – kampylobakteriálna enteritída:

MICHALOVCE: Hlásených 10 ochorení v rôznych vekových skupinách.

Vekové skupiny: 0 roč. – 4 prípady; 1-4 roč. – 1 prípad; 5-9 roč. – 1 prípad; 25 – 34 roč.- 1 prípad; 45-54 roč.- 2 prípady; 55-64 roč. – 1 prípad.

Výskyt podľa obcí: Michalovce – 7 prípadov; Pavlovce nad Uhom - 1 prípad; Sliepkovce – 1 prípad; Vrbnica - 1 prípad.

Výskyt ochorení: sporadický

- **pravdepodobný faktor prenosu:** hydina –6x
materské mlieko+umelá mliečna výživa – 1x
umelá mliečna výživa – 1x
zmiešaná strava – 1x
neznámy – 1x
- **etiolog. agens:** *Campylobacter jejuni* - 9x
Campylobacter coli – 1x

A04.8 – iné špecifikované bakteriálne infekcie: Spolu hlásených 11 ochorení.

MICHALOVCE: Hlásených 9 sporadických ochorení.

Vekové skupiny: 0 roč.- 1 prípad; 1-4 roč. – 1 prípad; 5-9 roč. – 1 prípad; 10-14 roč. – 1 prípad; 15-19 roč. – 1 prípad; 25-34 roč. – 2 prípady; 35 – 44 roč. -2 prípady.

Výskyt podľa obcí: Michalovce – 4 prípady; Iňačovce - 1 prípad; Markovce – 1 prípad; Maťovské Vojkovce – 1 prípad; Strážske – 1 prípad; Veľké Kapušany - 1 prípad.

- **etiolog. agens:** *Pseudomonas* – 3x
Proteus - 4x
Klebsiella – 2x

SOBRANCE: Hlásené 2 sporadické ochorenia.

Vekové skupiny: 25-34 roč. – 1 prípad; 45 – 54 roč. -1 prípad.

Výskyt podľa obcí: Horňa – 1 prípad; Podhorod' - 1 prípad.

- **etiolog. agens:** *Pseudomonas* – 1x
Klebsiella – 1x

A07.1- giardióza (lambliáza):

SOBRANCE: Hlásené 1 ochorenie u 1 ročného dieťaťa, bytom Sobrance, žijúce v neštandardných hygienických podmienkach bývania a stravovania.

- *Ochorenie potvrdené:* klinicky a mikroskopicky – *Lambliia intestinalis*

A05.9 – nešpecifikované bakteriálne alimentárne intoxikácie:

MICHALOVCE: Hlásených 6 ochorení v epidemickej súvislosti.

Epidemický výskyt:

Dňa 6.4.2016 bolo hlásené Infekčným oddelením NsP Š.Kukuru Michalovce, a.s. 6 prípadov ochorení na gastroenteritídu u študentov Gymnázia Pavla Horova Michalovce.

Medzi klinickými príznakmi dominovalo úporné zvracanie, zvýšená teplota, riedka stolica.

Pri epidemiologickej depistáži bolo zistené, že dňa 6.4.2016 chýbalo z celkového počtu 750 študentov 17 % žiakov a v nasledujúcich dňoch od 24 % - 36,9 % študentov takisto pre gastrointestinálne klinické príznaky, avšak ani jedno ďalšie ochorenie nám nebolo nahlásené prostredníctvom neštátnych zdravotníckych zariadení v okresoch Michalovce a Sobrance. Väčšina z nich ani nevyhľadala lekárske ošetrovanie, nakoľko klinické príznaky trvali cca 1 deň. Klinické príznaky udávali aj pedagogickí zamestnanci predmetnej školy. Kultivačné výsledky výterov z recta u chorých nepreukázali pôvodcu nákazy. Stolicu u chorých na laboratórne vyšetrenie sa nepodarilo odobrať.

Ďalej bolo zistené, že študenti konzumovali deň predtým 5.4.2016 pečené kuracie stehno na kyslej kapuste, zemiakové pyré, rybaciu zeleninovú polievku a citronádu. Prvé klinické príznaky chorí zaznamenali už o 15, 30 hod. v ten istý deň ako konzumovali tento obed.

Protiepidemické opatrenia boli nariadené dňa 6.4.2016 v plnom rozsahu v spolupráci s oddelením HDaM RÚVZ Michalovce. Boli odobraté povinne uchovávané vzorky stravy zo dňa 5.4.2016, 6.4.2016 a hotový pokrm zo dňa 7.4.2016 a stery z kuchyne Gymnázia P.Horova Michalovce, kde boli izolované mikroorganizmy fekálneho znečistenia (*Enterobacter*, *Citrobacter* - kuracie stehno, zemiaková kaša, ryža, cestovina do polievky, citrónáda, mriežka vo vnútri chladničky na vajcia, pracovný stôl na vytĺkanie vajec). Celému personálu kuchyne boli nariadené výtery z recta, kde v jednom prípade u hlavnej kuchárky bol izolovaný *Enterobacter*.
Ochorenia potvrdené: klinicky

A08 – vírusové a iné špecifikované črevné infekcie:

MICHALOVCE: Hlásené 2 sporadické ochorenia.

Veková skupina: 0 roč. – 1 prípad; 1-4 roč.- 1 prípad.

Výskyt podľa obcí: Veľké Kapušany - 1 prípad; Vrbnica – 1 prípad.

- **ochorenia potvrdené**: klinicky a laboratórne
- **etiolog. agens**: norovírus – 1x
adenovírus – 1x

INÉ BAKTERIÁLNE CHOROBY /A30-A49/

A46 – ruža – erysipelas:

MICHALOVCE: Hlásené 1 ochorenie u 43 ročnej nezamestnanej ženy, bytom Michalovce.

A41.1 – septikémia vyvolaná inými špecifikovanými stafylokokmi:

MICHALOVCE: Hlásené 1 ochorenie u 86 ročnej dôchodkyne bytom Ptrukša.

Priebeh ochorenia: Dňa 4.3 2016 prijatá na oddelenie TAPCH Trebišov, a.s. s Dg: J18.0 pre týždeň trvajúci kašeľ, ťažkosti s dýchaním, ktoré postupne progredujú do dýchavice a pre febrilitu do 38°C. Pri prijatí teplota, dyspnoe, hyposaturácia, vo vstupnom skríningu vysoko elevované zápalové markery

- *Ochorenie potvrdené*: 4.3. – 8.3.2016 – HK – *Staphylococcus hominis*

INÉ SPIROCHÉTOVÉ CHOROBY /A65-A69/

A69.2 – lymeská choroba:

MICHALOVCE: Hlásené 2 prípady u 66 ročných dôchodkýň, bytom Michalovce.

- *vektor prenosu*: neznámy hmyz – 2x
- *lokalita*: Michalovce – vlastná záhrada – 2x
- *lokalizácia*: pravá DK – 1x; chrbát – 1x
- *ochorenia potvrdené*: klinicky – na základe klinických príznakov – 2x

VÍRUSOVÉ INFEKČIE CHARAK-ATERIZOVANÉ LÉZIAMI KOŽE A SLIZNICE /B00 – B09/

B01 – varicella: Spolu hlásených 302 ochorení.

MICHALOVCE: Hlásených 117 ochorení.

Veková skupina: 0 roč. – 3 prípady; 1-4 roč. – 44 prípadov; 5-9 roč. – 51 prípadov; 10-14 roč. – 11 prípadov; 15-19 roč. – 4 prípady; 20 - 24 roč.- 2 prípady; 25-34 roč. 1 prípad; 35-44 roč. 1 prípad;

Výskyt podľa obcí: Michalovce – 58 prípadov; Budkovce - 1 prípad; Horovce – 2 prípady; Jastrabie pri Michalovciach – 3 prípady; Jovsa – 4 prípady; Kaluža – 1 prípad; Klokočov – 1 prípad; Krásnovce – 1 prípad; Lastomír – 16 prípadov; Nacina Ves – 2 prípady; Pavlovce nad Uhom – 1 prípad; Poruba pod Vihorlatom – 1 prípad; Pusté Čemerné – 1 prípad; Sliepkovce – 5 prípadov; Staré – 1 prípad; Strážske – 17 prípadov; Trhovište – 1 prípad; Zemplínska Široká – 1 prípad.

SOBRANCE: Hlásených 185 ochorení.

Veková skupina: 0 roč. – 3 prípady; 1-4 roč.- 29 prípadov; 5-9 roč.- 84 prípadov 10-14 roč. – 60 prípadov; 15-19 roč. – 8 prípadov; 20-24 roč. – 1 prípad.

Výskyt podľa obcí: Sobrance – 74 prípadov; Blatné Revištia – 2 prípady; Bunkovce – 8 prípadov; Hlivištia – 1 prípad; Horná – 5 prípadov; Inovce – 1 prípad; Jasenov – 3 prípady; Jenkovce – 5 prípadov; Koňuš – 2 prípady; Krčava – 1 prípad; Kristy – 2 prípady; Nižná Rybnica – 11 prípadov; Nižné Nemecké – 4 prípady; Orechová – 1 prípad; Ostrov – 8 prípadov; Petrovce – 3 prípady; Podhorod' - 2 prípady; Porostov – 9 prípadov; Porúbka – 12 prípadov; Priekopa – 2 prípady; Remetské Hámre – 4 prípady; Ruská Bystrá – 2 prípady; Ruskovce – 1 prípad; Ruský Hrabovec – 2 prípady; Svätuš- 1 prípad; Tašuľa – 1 prípad; Tibava – 1 prípad; Choňkovce – 1 prípad; Veľké Revištia – 4 prípady; Vojnatina – 4 prípady; Vyšná Rybnica – 4 prípady; Vyšné Remety – 2 prípady; Záhor – 2 prípady.

B02 – herpes zoster:

MICHALOVCE: Hlásené 4 sporadické ochorenia.

Veková skupina: 35 -44 roč. -1 prípad; 55-64 roč.- 2 prípady; 65+ roč. – 1 prípad.

Výskyt podľa obcí: Michalovce- 2 prípady; Sliepkovce – 1 prípad; Strážske – 1 prípad.

VÍRUSOVÁ HEPATITÍDA /B15 – B19/

B15- vírusová hepatitída A: Spolu hlásených 15 ochorení.

MICHALOVCE: Za mesiac apríl 2016 hlásených 12 ochorení v epidemickej súvislosti na ul. Mlynskej, Michalovce.

Veková skupina: 0 roč.- 1 prípad; 1-4 roč.- 8 prípadov; 5-9 roč.- 3 prípady

Epidemický výskyt na ul Mlynskej, Michalovce:

V období od 8.3.2016 do 28.4.2016 bolo hlásených Infekčným oddelením NsP Š.Kukuru Michalovce, a.s 14 ochorení na vírusovú hepatitídu A v rómskej osade, Ul. Mlynská, Michalovce, žijúcich v neštandardných hygienických podmienkach bývania a stravovania.

Ochorenia boli zaznamenané vo vekových skupinách: 0 roč. – 1 prípad; 1- 4 roč. - 10 prípadov; 5-9 roč. – 3 prípady. Z toho 2 ochorenia boli vykazované za mesiac marec 2016.

- hospitalizácia na infekčnom oddelení – 8 x
- hospitalizácia doma – 6x
- aktívne vyhľadanie v ohnisku – 6x
- rodinný výskyt – 1x3 prípady; 1x2 prípady
- v jednom prípade bolo ochorenie zistené 12 dní po očkovaní vakcínou proti VHA – VAQTA (1 ročné dieťa).

Ochorenia potvrdené: klinicky a serologicky – anti HAV IgM – pozit – 14x

Protiepidemické opatrenia boli vykonávané priebežne v plnom rozsahu pracovníkmi odd. epidemiológie v ohniskách nákaz v spolupráci so sociálnymi pracovníkmi pôsobiacimi na Ul. Mlynskej, Michalovce (rodina) - dezinfekcia, lekársky dohľad, vyhľadávanie podozrivých z nákazy, vyhľadávanie podozrivých z ochorenia, zdravotná osвета, aktívna imunizácia, informovanie zainteresovaných.

SOBRANCE: Hlásené 3 ochorenia, z toho 2 ochorenia v rodinnej súvislosti:

- 4 ročné dieťa, mimo kolektív, bytom Sobrance, žijúce v neštandardných hygienických podmienkach bývania a stravovania
- 14 ročný žiak ZŠ, bytom Blatné Remety, žijúci v neštandardných hygienických podmienkach bývania stravovania
- 19 ročná nezamestnaná žena, bytom Blatné Remety, žijúca v neštandardných hygienických podmienkach bývania stravovania – aktívne vyhľadaná v ohnisku

Protiepidemické opatrenia boli vykonávané priebežne v plnom rozsahu pracovníkmi odd. epidemiológie v ohniskách nákaz (rodina, ZŠ) - dezinfekcia, lekársky dohľad, vyhľadávanie podozrivých z nákazy, vyhľadávanie podozrivých z ochorenia, zdravotná osвета, aktívna imunizácia, informovanie zainteresovaných.

Formou rozhodnutia RÚVZ Michalovce za mesiac apríl 2016 bolo vydaných 262 opatrení.

B18.2 – chronická vírusová hepatitída C:

MICHALOVCE: Hlásený 1 prípad u 20 ročného nezamestnaného muža, bytom Oborín, t.č. nápravné zariadenie Košice.

Epidemiologická anamnéza na parenterálne zákroky:

- i.v. užívanie drog- pervitín
- piercing (brada, obočie- vykonané v domácom prostredí)
- tetovanie (HK - vykonané v domácom prostredí)
- operačný zákrok – ľavé rameno – bodná rana (r. 2014)

*Ochorenie zistené: v rámci skriningového vyšetrenia v nápravnom zariadení
HCV známa od r. 2012*

Ochorenie potvrdené: serologicky – anti HCV - pozit

INÉ VÍRUSOVÉ CHOROBY /B25-B34/:

B27 – infekčná mononukleóza: Spolu hlásené 2 ochorenia.

MICHALOVCE: Hlásené 1 ochorenie u 10 ročného dieťaťa ZŠ, bytom Michalovce.

Ochorenie potvrdené: klinicky a serologicky

Laboratórne výsledky: 4.4.2016 - Elisa IgM pozit (Dg: B27.0)

SOBRANCE: Hlásené 1 ochorenie u 16 ročného študenta SŠ, bytom Choňkovce.

Ochorenie potvrdené: klinicky a serologicky

Laboratórne výsledky: 5.4.2016 - Elisa IgM pozit (Dg: B27.0)

HELMINTÓZY /B65 – B83

B77.0 – askarióza s črevnými komplikáciami:

MICHALOVCE: Hlásené 3 ochorenia vo vekovej skupine 1-4 roč.- 1 prípad a vo vekovej skupine 5-9 roč.- 2 prípady.

Výskyt podľa obcí: Iňačovce – 1 prípad; Strážske – 1 prípad; Trhovište – 1 prípad.

- **ochorenia potvrdené:** *klinicky a mikroskopicky-* *Ascaris lumbricoides* - 3x

B83.0 – toxokaróza:

MICHALOVCE: Hlásené 1 ochorenie uzlinovej formy u 10 ročnej žiačky ZŠ, bytom Naciná Ves, žijúcej v neštandardných hygienických podmienkach bývania a stravovania.

- *Mechanizmus prenosu* – kontakt so zvierat'om – domáce (pes)
- *Ochorenie potvrdené:* klinicky a serologicky
- *Laboratórne výsledky:* 31.3. – 1.4.2016 - Elisa IgM pozit – *Toxocara canis*

ZAVŠIVENIE-PEDIKULÓZA, SVRAB- AKARIÓZA A INÉ ZAMORENIE /B85-B89/

B86 – svrab- scabies:

MICHALOVCE: Hlásených 19 ochorení.

Veková skupina: 1- 4 roč.-1 prípad; 5 -9 roč. – 5 prípadov; 10- 14 roč.- 4 prípady; 15-19 roč. – 3 prípady; 25-34 roč.- 1 prípad; 45-54 roč.- 2 prípady; 65+roč.- 1 prípad.

Výskyt podľa obcí: Michalovce – 4 prípady; Bracovce – 3 prípady; Iňačovce – 9 prípadov; Ložín – 2 prípady; Pavlovce nad Uhom – 1 prípad; .

Výskyt ochorenia: sporadicky

rodinný (2x 2 prípady; 1x3 prípady; 1x8 prípadov)

OSOBY S POTENCIÁLNYM HROZENÍM ZDRAVIA CHYTLAVÝMI CHOROBAMI /Z20 – Z29/

Z22.5 – nosič vírusovej hepatitídy:

MICHALOVCE: Hlásené 1 nosičstvo u 34 ročnej nezamestnanej ženy, bytom Veľké Kapušany.

Nosičstvo zistené v rámci skriningového vyšetrenia na gynekologickej ambulancii.

Pri epidemiologickom šetrení bolo zistené, že otec menovanej v minulosti prekonal VHB (r. 1987)

Laboratórne vyšetrenie: 12.5.- 16.5.2016 - HbsAg - pozit

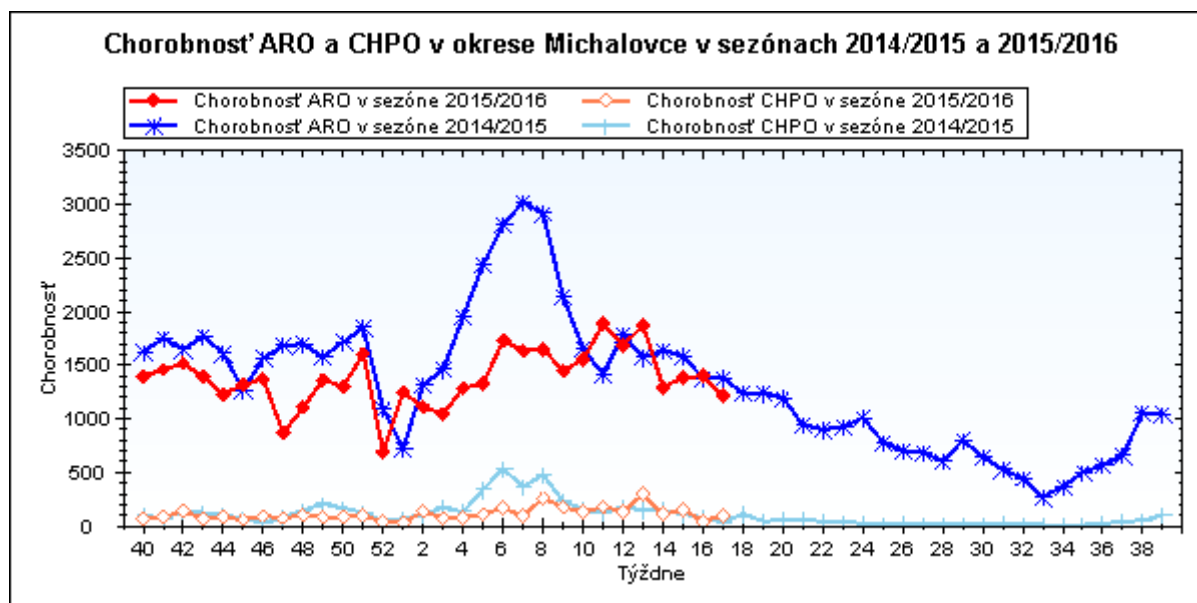
CHRÍPKA A CHRÍPKE PODOBNÉ ARO

J 11– chrípka a jej podobné ochorenia – Spolu hlásených 4332 ARO, z toho 368 CHPO a 130 komplikácií.

Chrípková aktivita –II. stupeň – sporadicky

MICHALOVCE: Hlásených 3754 ochorení, z toho 288 CHPO, komplikácie – 110 .

		0-5	6-14	15-19	20-59	60+	Spolu
Michalovce	ARO Abs.	664	938	532	1279	341	3754
	Ch.	15341,1	13658,3	13291,5	2975,5	2498,5	5294,6
	CHPO Abs.	64	104	70	47	3	288
	Ch.	1478,7	1514,4	1748,9	109,3	22,0	406,2

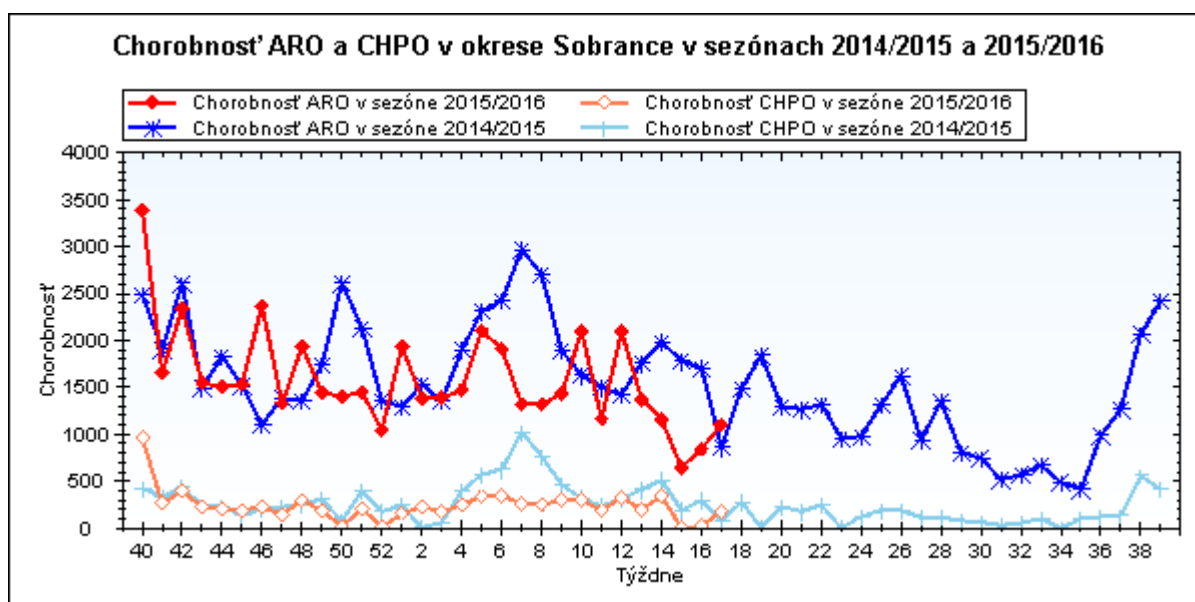


Za mesiac **apríl 2016** v súvislosti s výskytom akútnych respiračných ochorení a chrípke podobných ochorení bol prerušený výchovno-vzdelávací proces v 1 zariadení:

- ZŠ ul. Školská 2, Michalovce (1-4 roč.)

SOBRANCE: Hlásených 578 ochorení, z toho 80 CHPO, komplikácie – 20.

		0-5	6-14	15-19	20-59	60+	Spolu
Sobrance	ARO Abs.	130	148	65	174	61	578
	Ch.	15290,5	10560,9	7288,6	1884,8	1840,0	3715,6
	CHPO Abs.	28	27	18	7	0	80
	Ch.	3293,3	1926,6	2018,4	75,8	0,0	514,3



ÚMRTIA:

- za mesiac apríl 2016 sme nezaznamenali žiadne úmrtie na prenosné infekčné ochorenie

INÉ POZORUHODNÉ INFORMÁCIE :

1. Spolu hlásených 395 potvrdených a 15 nepotvrdených ohnisk.
2. **Regionálna veterinárna a potravinová správa Michalovce** v mesiaci apríl 2016 hlásila negatívnu správu vo výskyte zoonóz v okrese Michalovce.
3. V dňoch od 24.4.2016 do 30.4.2016 prebiehal už 11 ročník Európskeho imunizačného týždňa (EIW), ktorú organizuje úrad Svetovej zdravotníckej organizácie (SZO) pre Európu. Cieľom tohto ročníka bolo zvýšenie povedomia širokej verejnosti o dôležitosti očkovania ako jednej z najjednoduchšej, bezpečnej a afektívnej formy prevencie prenosných ochorení. Kampaň sa zameriava na opatrenia, ktoré je potrebné prijať v európskych krajinách, aby bola zabezpečená primeraná ochrana pred výskytom a šírením osýpok a rubeoly v európskom regióne. Oddelenie epidemiológie RÚVZ Michalovce bolo plne zainteresované do realizácie tejto kampane.

S pozdravom

MUDr. Janka Stašková, MPH
regionálna hygienička

Na vedomie :

- 1) Riaditeľstvo NsP Štefana Kukuru, Michalovce, a.s.
- 2) Riaditeľstvo Psychiatrickej nemocnice Michalovce, n.o.
- 3) Riaditeľstvo Regionálnej nemocnice Sobrance, n.o.
- 4) Riaditeľstvo Polikliniky Veľké Kapušany, ul. Z. Fábryho 22, n.o.
- 5) RÚVZ so sídlom v Banskej Bystrici, Cesta k nemocnici 1
- 6) Regionálna veterinárna a potravinová správa Michalovce, ul. Sama Chalupku 22