



Regionálny úrad verejného zdravotníctva

so sídlom v Michalovciach, S.Chalupku 5, PSČ 071 01

Tel.: 056/6880611, 612 FAX: 056/6880636 email: mi.sekretariat@uvzsr.sk www.ruvzmi.sk IČO: 17335680

Titl.
Regionálny úrad verejného zdravotníctva
so sídlom v Košiciach
Ipeľská 1

040 01 KOŠICE

Naša značka :
2011/002024

Vybavuje /klapka :
Mgr. Hadžuriková, Luptáková /621

V Michalovciach, dňa:
4.3.2011

**Vec: Epidemiologická situácia za mesiac Február 2011
v okresoch MICHALOVCE A SOBRANCE – zaslanie**

Epidemiologická situácia za mesiac **FEBRUÁR** je charakterizovaná :

• **epidemickým výskytom :**

- akútnej gastroenteropatie zapríčinennej vírusom Norwalk

• **zvýšeným výskytom :**

- chrípky a chrípke podobných akútnych respiračných ochorení – oproti kalendárnemu mesiacu JANUAR 2011 sa jedná o nárast ochorení o 35,27 %
- prenosných pohlavných chorôb (6 prípadov)

• **rodinným výskytom :**

- tuberkulózy (4 prípady)

• **výskytom :**

- vírusovej hepatitídy typu A
- SARI (2 prípady)

ČREVNÉ INFEKČNÉ CHOROBY :

A 02 - salmonelová enteritída: Spolu hlásené 4 ochorenia.

MICHALOVCE : Hlásené 3 prípady ochorenia. Ochorenia sa vyskytli u detí predškolského (2x) a školského veku (1x).

⇒ **charakter výskytu** – sporadický

⇒ **pravdepodobný faktor prenosu:**

→ mliečne výrobky

→ vajcia domáce (praženica)

⇒ **etiolog. agens:** salm. enteritidis – 3x

SOBRANCE : Hlásené 1 ochorenie u dospeljej nezamestnanej ženy.

- ⇒ **charakter výskytu** – sporadický
- ⇒ **pravdepodobný faktor prenosu:**
 - *vajíčková pomazánka (vajcia domáce)*
- ⇒ **etiolog. agens:** salm. enteritidis – 1x

A 03 – šigelóza :

SOBRANCE: Hlásené 1 ochorenie u 2-ročného dieťaťa, žijúceho v neštandardných hygienických podmienkach bývania, osobnej hygieny a hygieny stravovania, bytom Úbrež. Ochorenie potvrdené klinicky a kultivačne.

⇒ **etiolog. agens** – *sh. sonnei*

A 04.5 – kamylobakteriálna enteritída :

MICHALOVCE: Hlásené 1 ochorenia u 4-ročného dieťaťa, bytom Michalovce.

Ochorenie potvrdené klinicky a kultivačne – **etiolog. agens:** *Campylobacter jejuni*.

A 04.8 – iné špecifikované bakteriálne infekcie :

MICHALOVCE: Hlásené 4 ochorenia u osôb rôznych vekových skupín (2x dôchodca; 1x nezamestnaný; 1 dieťa MŠ).

Ochorenie potvrdené klinicky a kultivačne – **etiolog. agens:** *Citrobacter* – 3x

Pseudomonas aeruginosa – 1x

A 08.0 – rotavírusová enteritída :

MICHALOVCE: Hlásené 2 prípady ochorení u detí vo vekovej skupine: 1-4 ročných, mimo kolektív.

⇒ **etiolog. agens** - rotavírus – pozit – 2x

Epidémia A081 – akútne psychiatrické odd. 2, PN Michalovce, n.o.

A 08.1 – akútna gastroenteropatia zapríčinená vírusom Norwalk :

MICHALOVCE: Hlásených 11 prípadov ochorení:

Od 21.1.2011 – 1.2.2011 sme zaznamenali epidemický výskyt dg. A08.1 na akútnom psychiatrickom oddelení 2. PN Michalovce, n.o. Z celkového počtu exponovaných osôb (26 pacientov, 21 personál) ochorelo 11 osôb (9 pacientov, 2 personál). Ani v jednom prípade si zdravotný stav nevyžiadal hospitalizáciu na infekčnom oddelení. Z klinických príznakov dominovali vodnaté hnačky, zvracanie, TT do 39 °C.

Protiepidemické opatrenia na zamedzenie šírenia ochorení boli vykonané odd. epidemiológie v spolupráci s odd. hygieny výživy v plnom rozsahu: dezinfekcia, zdravotná výchova, vyhľadávanie podozrivých z nákazy a z ochorenia, odber vzoriek stolíc na virologické vyšetrenie, izolácia chorých, zvýšený zdravotný dozor, zákaz návštev, zákaz prijímania nových klientov do zariadenia a sprísnenie hygienicko – epidemiologického režimu, odber vzoriek – sterov na kontrolu vykonávania dekontaminácie prostredia a cielenej kontroly v kuchyni v objekte PN Michalovce, n.o. Z celkového počtu vzoriek – 39 sterov v jednej vzorke (nočný stolík pacienta) bol izolovaný podmienený patogén – *Enterobacter* sp. Pri výkone cielenej kontroly kuchyne v PN Michalovce, n.o. neboli zistené nedostatky. Na virologické vyšetrenie bolo odobratých 9 vzoriek stolíc (8x pacient, 1x personál), z ktorých

u 5 prípadov bol potvrdený vírus Norwalk (4x pacient, 1x personál) vo Virologickom laboratóriu ÚVZ SR, Trnavská cesta 52, Bratislava.

Na základe epidemiologickej depistáže možno konštatovať, že k prenosu medzi osobami v uvedenom zariadení došlo pravdepodobne fekálno-orálnym spôsobom. Pravdepodobným faktorom prenosu boli ruky, plochy a predmety kontaminované chorými osobami. Ochorenia sú vykazované v EPIS-e, ako NN PN Michalovce, n.o.

TUBERKULÓZA /A15 – A19/

MICHALOVCE: Spolu hlásené 4 ochorenia – rodinný výskyt (matka + 3 deti), kontakty aktívne vyhľadane v ohnisku. Prvý prípad – otec vykazovaný za mesiac december 2010 s dg A15.0.

A15 – Respiračná tuberkulóza bakteriologicky alebo histologicky potvrdená

A15.6 (tuberkulózna pleuritída potvrdená bakteriologicky a histologicky)

- 1x žena – 18 ročná, RTG nález – pozit
- ochorenie potvrdené kultivačne (vzorka žalúdočnej šťavy kultivačne – pozit)

A16 – Respiračná tuberkulóza bakteriologicky alebo histologicky nepotvrdená

A16.0 (tuberkulóza pľúc bakteriologicky a histologicky negatívna)

- 10 ročná žiačka ZŠ, CT hrudníka – nález môže svedčiť pre začínajúcu infiltráciu aj špecifickej (tbc) etiológie
- 8 ročný žiak ZŠ, CT hrudníka – nález môže svedčiť pre začínajúcu infiltráciu aj špecifickej (tbc) etiológie
- 8 mesačné dieťa, RTG hrudníka - nález môže svedčiť pre začínajúcu infiltráciu aj špecifickej (tbc) etiológie

INÉ BAKTERIÁLNE CHOROBY / A30 – A49/

→ za mesiac február 2011 bol výskyt nulový

INFEKcie S PREVAŽNE SEXUÁLNYM SPÔSOBOM PRENÁŠANIA / A50-A64 /

A54.0 - gonokoková infekcia dolných častí močovopohlavnej sústavy bez abscesu uretrálnych alebo predsieňových žliaz: Spolu hlásených 6 ochorení.

MICHALOVCE: Hlásené 3 ochorenia:

- ✓ 15 ročný žiak, bytom Pavlovce nad Uhom, žijúci v neštandardných hygienických podmienkach bývania, osobnej hygieny a hygieny stravovania
 - prameň nákazy – známy
 - mechanizmus prenosu – heterosexuálny styk
 - ochorenie potvrdené - klinicky a mikroskopicky
- ✓ 26 ročný nezamestnaný muž, bytom Hatalov, žijúci v neštandardných hygienických podmienkach bývania, osobnej hygieny a hygieny stravovania
 - prameň nákazy – známy
 - mechanizmus prenosu – heterosexuálny styk
 - ochorenie potvrdené - klinicky a mikroskopicky

- ✓ 28 ročná nezamestnaná žena, bytom Michalovce
- prameň nákazy – neznámy
- mechanizmus prenosu – heterosexuálny styk
- ochorenie potvrdené - klinicky a mikroskopicky

SOBRANCE: Hlásené 3 ochorenia:

- ✓ 23 ročný nezamestnaný muž, bytom Úbrež, žijúci v neštandardných hygienických podmienkach bývania, osobnej hygieny a hygieny stravovania
 - prameň nákazy – známy
 - mechanizmus prenosu – heterosexuálny styk
 - ochorenie potvrdené - klinicky a mikroskopicky
- ✓ 17 ročná študentka, bytom Orechová
 - prameň nákazy – neznámy
 - mechanizmus prenosu – heterosexuálny styk
 - ochorenie potvrdené - klinicky a mikroskopicky
- ✓ 18 ročný nezamestnaný muž, bytom Úbrež, žijúci v neštandardných hygienických podmienkach bývania, osobnej hygieny a hygieny stravovania
 - prameň nákazy – neznámy
 - mechanizmus prenosu – heterosexuálny styk
 - ochorenie potvrdené - klinicky a mikroskopicky

INÉ SPIROCHÉTOVÉ CHOROBY /A65 – A69/

- za mesiac február 2011 sme nemali hlásené žiadne ochorenie

CHOROBY NERVOVÉHO SYSTÉMU /A87/

- za mesiac február 2011 sme nemali hlásené žiadne ochorenie

VÍRUSOVÉ INFEKČIE CHARAKTERIZOVANÉ LÉZIAMI KOŽE A SLIZNICE /B00 - B09/

B01 – varicella :

MICHALOVCE: Hlásených 28 ochorení, z toho 13x MŠ, 9x ZŠ, 1x ŠZŠ, 1x nezamestnaný a 4 prípady ochorenia mimo kolektív vo vekovej skupine 1 – 4 ročných. Zvýšený výskyt ochorení bol zaznamenaný v MŠ Pavlovce – 6 prípadov; XXII. MŠ Michalovce – 4 prípady ochorení.

⇒ **charakter výskytu**: - sporadický
 - rodinný (1x 3 prípady; 2x 2 prípady ochorenia)

B02 – herpes zoster : Spolu hlásené 2 prípady ochorenia.

MICHALOVCE: Hlásený 1 prípad ochorenia u študentky, bytom Michalovce.

SOBRANCE: Hlásený 1 prípad ochorenia u zdravotnej sestry, bytom Vyšná Rybnica.

VÍRUSOVÁ HEPATITÍDA (B15 – B19)

B15 – vírusová hepatitída A :

MICHALOVCE: Hlásených 6 ochorení, z toho 1 prípad Michalovce - mesto, 2 prípady Veľké Kapušany – mesto, 2 prípady v obci Budkovce (rodinný výskyt: matka + dcéra), 1 prípad v obci Moravany.

Michalovce - mesto:

- hlásený 1 prípad ochorenia:
 - 44 ročná pracovníčka vo výrobe - vykonávajúca epidemiologicky závažnú činnosť súvisiacu s výrobou, manipuláciou a uvádzaním do obehu potravín
- forma ochorenia: ikterická
- ochorenie potvrdené serologicky – anti HAV IgM – pozit - 1x
- príslušné protiepidemické opatrenia v ohniskách nákaz s následnou dezinfekciou ohniska nákazy boli vykonané okamžite a v plnom rozsahu v kolektíve aj v rodinách, kontaktom bol nariadený LD a aktívna imunizácia

Veľké Kapušany - mesto:

- hlásené 2 prípady ochorenia:
 - 11 ročný žiak Základnej školy s vyučovacím jazykom maďarským; forma ochorenia ikterická
 - 23 ročná žena na materskej dovolenke, forma ochorenia anikterická
- ochorenia potvrdené serologicky – anti HAV IgM – pozit - 2x
- príslušné protiepidemické opatrenia v ohniskách nákaz s následnou dezinfekciou ohnisk nákazy boli vykonané okamžite a v plnom rozsahu v kolektíve aj v rodinách, kontaktom bol nariadený LD a aktívna imunizácia

Obec Budkovce :

- hlásené 2 prípady ochorenia – rodinný výskyt (matka + dcéra):
 - 3 ročné dieťa navštevujúce MŠ Michalovce, forma ochorenia ikterická
 - 39 ročná zamestnaná žena, forma ochorenia ikterická
- ochorenia potvrdené serologicky – anti HAV IgM – pozit - 2x
- príslušné protiepidemické opatrenia v ohniskách nákaz s následnou dezinfekciou ohniska nákazy boli vykonané okamžite a v plnom rozsahu v kolektíve aj v rodine, kontaktom bol nariadený LD a aktívna imunizácia

Obec Moravany :

- hlásený 1 prípad ochorenia:
 - 44 ročný zamestnaný muž, forma ochorenia ikterická
- ochorenia potvrdené serologicky – anti HAV IgM – pozit - 1x
- príslušné protiepidemické opatrenia v ohniskách nákaz s následnou dezinfekciou ohnisk nákazy boli vykonané okamžite a v plnom rozsahu v kolektíve aj v rodine, kontaktom bol nariadený LD a aktívna imunizácia

ZAVŠIVENIE-PEDIKULÓZA,SVRAB-AKARIÓZA A INÉ ZAMORENIE/B85-B89/

B86 – scabies:

MICHALOVCE: Hlásené 4 prípady ochorenia – rodinný výskyt, bytom Jastrabie pri Michalovciach.

CHRÍPKA A CHRÍPKÉ PODOBNÉ ARO

J10.7 – SARI:

MICHALOVCE: Hlásené 2 prípady ochorení, z toho 1 prípad Vrbnica, 1 prípad Veľké Kapušany – mesto.

- ✓ **69 ročná dôchodkyňa, bytom Vrbnica**
- ✓ od januára 2011 pacientka udáva dýchavicu už aj v kľude, kašeľ, obojstranný tlak pod bránicou, celkovú slabosť tela
- ✓ rizikový faktor: CHOCHP 4. stupňa gold s astmou exacerbovaná; hypoxemická respiračná insuficiencia; arteriálna hypertenzia, chronická vredová choroba duodena
- ✓ neočkovaná proti sezónnej chrípke
- ✓ od 25.1.2011 do 16.2.2011 pre klinické prejavy exacerbácie CHOCHP s astmou izolovaná na odd. pneumológie a ftizeológie NsP Š. Kukurú Michalovce, a.s.
- ✓ počas hospitalizácie aj napriek terapii dochádza k zhoršovaniu klinického stavu, potvrdená obojstranná bronchopneumónia
- ✓ priebeh komplikovaný rozvojom akútnej renálnej insuficiencie, incipientným obojstranným kardiálnym zlyhaním
- ✓ po konzultácii pacientka preložená na OAIM NsP Š.Kukurú Michalovce, a.s. dňa 16.2.2011
- ✓ po krátkej oxygenoterapii stav nezlepšený, pacientka napojená na NIV, vzhľadom na pokles saturácie a psychomotorický neklud, tachykardiu pacientka zaintubovaná a napojená na ventilátor s tlakovou podporou
- ✓ dochádza k vzostupu zápalových markerov, prokalcitonín vysoko pozitívny, rozvitá paralýza GITU a febrilie do 39 °C, zhoršené renálne parametre, hepatálne enzýmy a pokles diurézy
- ✓ dňa 17.2.2011 odber krvi, zrealizovaný výter hrdlo + nos na virologické vyšetrenie (t.č. výsledky neukončené)
- ✓ od 17.2.2011 do 18.2.2011 – podané antivirotiká - Tamiflu
- ✓ 18.2.2011 prehlbená porucha vedomia, napriek intenzívnej liečbe vysokými dávkami vazopresorov stav progreduje, diuréza klesá, pretrváva ťažká hypotenzia bez reakcie na vazopresory
- ✓ dňa 18.2.2011 v popoludňajších hodinách konštatovaný exitus letalis
- ✓ priama príčina smrti: J18.9 – bližšie neurčená pneumónia
- ✓ prvotná príčina smrti: J96.9 – nešpecifikované respiračné zlyhanie

- ✓ **59 ročný muž, bytom Veľké Kapušany**
- ✓ od 4.2.2011 udáva TT do 39 °C, bolesti kĺbov, hlavy, hrudníka, suchý dráždivý kašeľ
- ✓ od 11.2.2011 pridružená dušnosť, respiračná insuficiencia, pacient hospitalizovaný na odd. pneumológie a ftizeológie NsP Trebišov, a.s.
- ✓ liečba od 4.2.2011 roxytromycín, od 11.2.2011 Ciprinol a antivirotiká – Tamiflu
- ✓ rizikový faktor: ischemická choroba srdca, stav po IM, arteriálna hypertenzia
- ✓ neočkovaný proti sezónnej chrípke
- ✓ podpora dýchania – oxygenoterapia
- ✓ dňa 11.2.2011 odber krvi, zrealizovaný výter hrdlo + nos na virologické vyšetrenie (t.č. výsledky neukončené)

J10.9 – chrípka H1N1 – Novel

MICHALOVCE: Hlásený 1 prípad:

- ✓ **36 ročný zamestnaný muž, bytom Pavlovce nad Uhom**
- ✓ od 22.1.2011 udáva prvé príznaky ochorenia: TT do 39 °C, suchý dráždivý kašeľ, bolesti hrdla, hlavy, a celého tela
- ✓ od 1.2.2011 do 11.2.2011 pacient hospitalizovaný na odd. infekčných chorôb NsP Š. Kukuřu Michalovce, a.s.
- ✓ liečba: rovamycin, sumamed, bitamon, antivirotiká – Tamiflu od 3.2.2011
- ✓ neočkovaný proti sezónnej chrípke
- ✓ cestovateľská anamnéza: negat
- ✓ kontakt s osobou podozrivou z nákazy: neudáva
- ✓ dňa 1.2.2011 odber krvi, zrealizovaný výter hrdlo + nos na virologické vyšetrenie
Rt PCR – vírus chrípky A – pozit.
Rt PCR – vírus chrípky A (H1N1) – pozit.

J11 – chrípka a jej podobné ochorenia – Spolu hlásených 6455 ARO, z toho 1145 CHPO a 302 komplikácií.

Chrípková aktivita – III. stupeň - Lokálne epidémie

MICHALOVCE: Hlásených 5182 ochorení, z toho 923 CHPO, komplikácie – 238

V dôsledku zvýšenej absencie detí a žiakov na CHPO a ARO bol prerušený výchovno – vzdelávací proces v mesiaci február 2011 v týchto predškolských a školských zariadeniach v okrese Michalovce:

12 x MŠ (Zemplínska Široká, Vinné, Malčice, Klokočov, Pavlovce nad Uhom, Bracovce, Trhovište, Palín, Žbince, Hatalov, Michalovce, ul. Masarykova)

20 x ZŠ (Zemplínska Široká, Vinné, Pavlovce nad Uhom, Petrovce nad Laborcom, Malčice, Čičarovce, Trhovište, Palín, Strážske, Jovsa, Budkovce, Horovce, Laškovce, Vysoká nad Uhom, Žbince, VII. ZŠ Michalovce, Šamudovce, Laškovce, Hatalov, VIII. ZŠ Michalovce)

2 x SZŠ (Pavlovce nad Uhom, Trhovište)

5 x SOŠ (SOŠ Veľké Kapušany, SOŠ Strážske, SHA-Euro Michalovce, SZŠ Michalovce, OA Michalovce)

Centrum voľného času Strážske

Prerušenie výchovno – vzdelávacieho procesu v dôsledku naďalej pretrvávajúcej zvýšenej absencie detí a žiakov v mesiaci február 2011 pokračoval v týchto predškolských a školských zariadeniach v okrese Michalovce:

2x MŠ (Pavlovce nad Uhom, Žbince)

2 x ZŠ (Pavlovce nad Uhom, Žbince)

1 x SZŠ (Pavlovce nad Uhom)

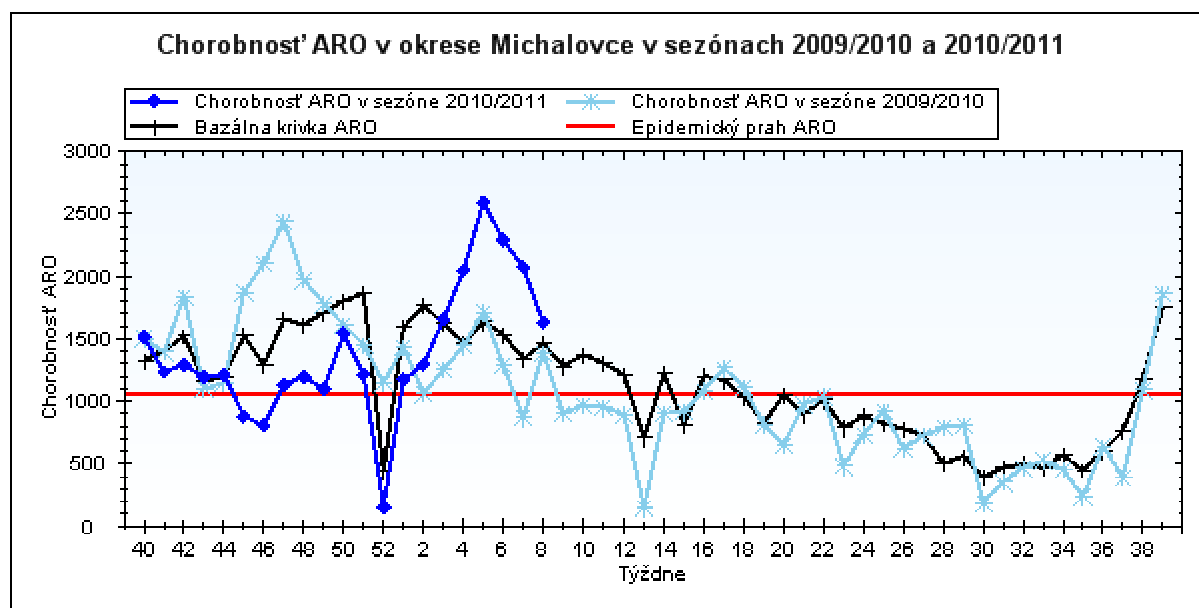
1 x SOŠ Veľké Kapušany

Rozhodnutiami RH RÚVZ Michalovce zo dňa 7.2.2011 pod. č. j. 2011/00727 a 2011/00278 bolo nariadené:

- ✓ zákaz návštev od 8.2.2011 až do odvolania na všetkých lôžkových oddeleniach spadajúcich do pôsobnosti NsP Š.Kukuřu Michalovce, a.s. a PN Michalovce, n.o.

- ✓ dôsledné dodržiavanie hygienicko – epidemiologického režimu na všetkých oddeleniach NsP Š. Kukuřu Michalovce, a.s. a PN Michalovce, n.o. a sprísnenie barierovej ošetrovateľskej techniky u hospitalizovaných suspektných a potvrdených prípadov chrípky a chrípke podobných akútnych respiračných ochorení

Územná jednotka		0-5	6-14	15-19	20-59	60+	Spolu
Michalovce	ARO Abs.	782	1259	775	2092	274	5182
	Ch.	18681,0	19913,6	18020,9	5924,5	2837,3	8673,2
	CHPO Abs.	174	308	215	214	12	923
	Ch.	4156,6	4871,6	4999,3	606,0	124,3	1544,8



SOBRANCE: Hlásených 1273 ochorení, z toho 222 CHPO, komplikácie – 64

V dôsledku zvýšenej absencie detí a žiakov na CHPO a ARO bol prerušený výchovno – vzdelávací proces v mesiaci február 2011 v týchto predškolských a školských zariadeniach v okrese Sobrance:

4 x MŠ (Bežovce, Bunkovce, Vyšná Rybnica, Úbrež)

7 x ZŠ (Bežovce, I. ZŠ Sobrance, Lekárovce, Remetské Hámre, Vyšná Rybnica, Úbrež, Veľké Revištia)

1 x ŠZŠ (Sobrance)

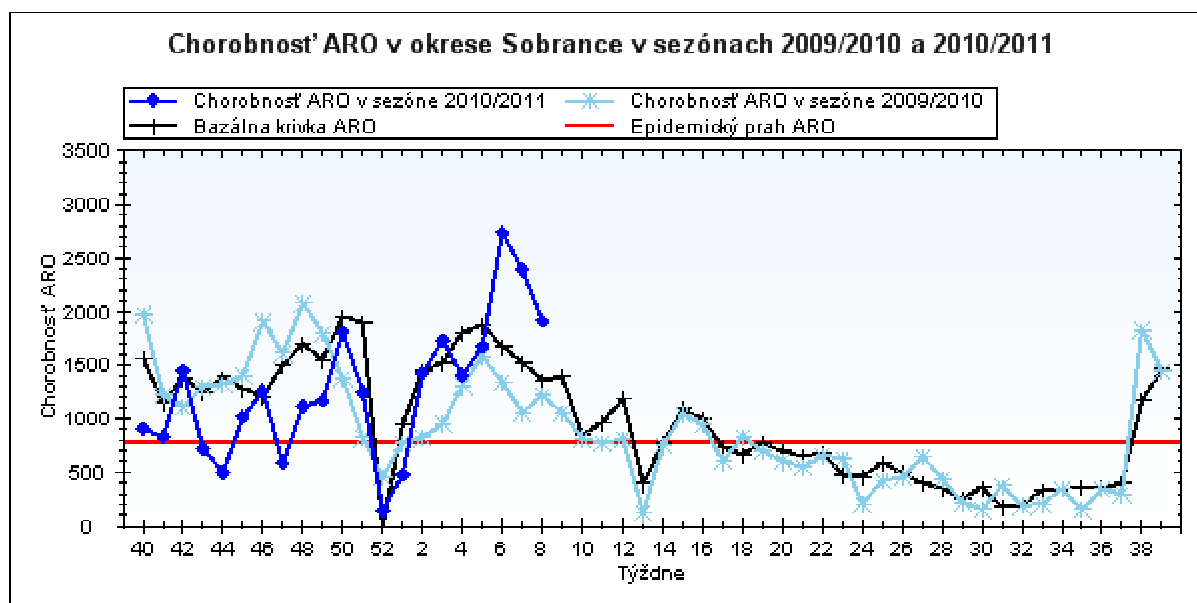
2 x SŠ (Gymnázium Sobrance, Spojená škola Sobrance)

Prerušenie výchovno – vzdelávacieho procesu v dôsledku naďalej pretrvávajúcej zvýšenej absencie detí a žiakov v mesiaci február 2011 pokračoval v MŠ a ZŠ Bežovce.

Rozhodnutiami RH RÚVZ Michalovce zo dňa 7.2.2011 pod. č. j. 2011/00729 bolo nariadené:

- ✓ zákaz návštev od 8.2.2011 až do odvolania na všetkých lôžkových oddeleniach spadajúcich do pôsobnosti RN Sobrance, n.o.
- ✓ dôsledné dodržiavanie hygienicko – epidemiologického režimu na všetkých oddeleniach RN Sobrance, n.o. a sprísnenie barierovej ošetrovateľskej techniky u hospitalizovaných suspektných a potvrdených prípadov chrípky a chrípke podobných akútnych respiračných ochorení

Územná jednotka		0-5	6-14	15-19	20-59	60+	Spolu
Sobrance	ARO Abs.	165	333	226	366	183	1273
	Ch.	24336,3	29108,4	25565,6	3838,4	5425,9	8557,1
	CHPO Abs.	24	70	53	65	10	222
	Ch.	3539,8	6118,9	5995,5	681,7	296,5	1492,3



NOZOKOMIÁLNE NÁKAZY

<i>DG</i>	<i>Počet</i>	<i>Oddelenie PN Michalovce, n.o.</i>	<i>Materiál</i>	<i>Kultivačné vyšetrenie</i>	<i>Poznámka / v dôsledku NN predĺžená hosp. o..... dní/</i>
A08.1	11	Akútne psychiatrické 2	stolica	Norwalk vírus	-

Popis prípadov dg. A081 vid' Epidémia A081–akútne psychiatrické odd. 2, PN Michalovce, n.o.

ÚMRTIA :

⇒ za mesiac február 2011 sme nezaznamenali žiadne úmrtie na NN

INÉ POZORUHODNÉ INFORMÁCIE :

1. Spolu bolo hlásených 76 potvrdených a 14 nepotvrdených ohnísk.
2. **Regionálna veterinárna a potravinová správa Michalovce** za mesiac FEBRUÁR 2011 hlásila trichinelózu u diviaka v katastri Husák a v katastri Beňatina, okres Sobrance.
3. Dňa 15.2.2011 bola zaslaná informácia všetkým praktickým lekárom NZZ v okrese Michalovce a Sobrance o výskyte meningokokových infekcií na Ukrajine – mesto Užhorod.

S pozdravom

MUDr. Janka Stašková, MPH
regionálna hygienička

Na vedomie :

- 1) Riaditeľstvo NsP Štefana Kukuru, Michalovce, a.s.
- 2) Riaditeľstvo Psychiatrickej nemocnice Michalovce, n.o.
- 3) Riaditeľstvo Regionálnej nemocnice Sobrance, n.o.
- 4) Riaditeľstvo Polikliniky Veľké Kapušany, ul. Z. Fábryho 22, n.o.
- 5) RÚVZ so sídlom v Banskej Bystrici, Cesta k nemocnici 1
- 6) Regionálna veterinárna a potravinová správa Michalovce, ul. Sama Chalupku 22